

Índex

1. Pròleg	1
2. Introducció i antecedents	2
3. Objectius	3
4. Què és un símbol?	3
5. Catàleg	5
5.1. Símbols a les façanes	5
5.2. Símbols propis de la ciutat	16
5.3. Símbols modernistes	33
5.4. Símbols al cementiri	43
5.5. Símbols maçònics	58
6. Resultats i conclusions	69
7. Agraïments	70
8. Bibliografia	71

1. Pròleg

Quan es parla de simbologia, sovint ens ve al cap alguna cosa oculta, amagada, misteriosa. No anem errats: la simbologia, de fet, té una part oculta que intuïm, però que normalment no sabem desxifrar.

Precisament, aquest caire secret, enigmàtic i antic que posseeix la simbologia és el que em va decidir a dedicar-hi el meu treball de recerca, i més concretament, a l'estudi dels símbols que podem trobar a la nostra ciutat. Sento fascinació pel món dels símbols perquè recull una tradició molt antiga, un saber que perdura al llarg dels segles i que ens ha arribat fins avui.

Tot i que ens pugui sorprendre, vivim en un món ple de símbols. Un esgrafiament en una façana, una figura esculpida, un motiu al ferro forjat d'un balcó... tot això són símbols. Estem envoltats de símbols, ens els trobem a cada moment però sovint no ens hi fixem com caldria. Aquesta contemplació, aquest deteniment en l'observació de la realitat simbòlica que hi ha al nostre voltant és el que he volgut plasmar al treball. Hem de deixar-nos seduir per l'encant d'una obra simbòlica, per la bellesa dels seus detalls però sobretot, pel seu simbolisme.

Que la simbologia d'aquí Reus sigui un tema poc investigat i desconegut per a la majoria de persones, menys per als experts i entesos en la matèria, és un dels motius que també em van empènyer a aprofundir sobre aquest tema al meu treball de recerca, perquè considero que allò desconegut és un desafiament intel·lectual.

Així doncs, amb aquest treball pretenc buscar els principals símbols que es troben a la nostra ciutat, investigar el seu significat més profund i classificar-los; i d'aquesta manera, endinsar-nos en aquest misteriós món tot donant-los a conèixer, fent que allò que es troba amagat es reveli.

2. Introducció i antecedents

Aquest treball que teniu a les mans pretén ser un recull o un catàleg de símbols que es troben a la nostra ciutat. De cada símbol s'estudien les característiques, el lloc on es troba emplaçat, el seu origen, allò que simbolitza i el motiu pel qual es troba allà, sempre que hagi estat possible esbrinar-ho.

A causa de les grans dimensions del treball, he hagut de limitar el camp de la meva recerca per no perdre l'essència d'allò que és realment simbòlic, tot i que a vegades he hagut de fer excepcions i incloure símbols que pròpiament no ho són, com és el cas de les al·legories, bé per la seva bellesa o per la seva notorietat.

Per fer aquest recull de símbols, he buscat pels principals carrers de la ciutat, sobretot pel centre històric i els seus voltants; ja que és on hi ha els edificis més antics, els quals presenten més varietat simbòlica. També m'he desplaçat a aquells llocs que, tot i trobar-se fora del casc urbà, he cregut adients per al treball, com el cementiri, un indret ric des del punt de vista simbòlic i l'Institut Pere Mata, un lloc amb una ornamentació excepcional.

A més, he decidit incloure símbols que malauradament ja han desaparegut, però que a causa de la seva importància, han de formar part d'aquest treball.

Un cop reunits tots els símbols, he agrupat els que eren semblants en set categories: símbols religiosos, modernistes, a les façanes, polítics, propis de la ciutat, del cementiri i maçònics; tot i que no ha estat gens fàcil col·locar-los en una o altra categoria, ja que sovint un mateix símbol podria ser ubicat en més d'una categoria, segons els criteris.

He investigat aquells aspectes del simbolisme que més m'inquietaven per comprendre i conèixer millor el seu significat, cercant informació on ha calgut i entrevistant-me amb les persones adients per a, finalment poder plasmar tota la meva recerca en el present treball.

3. Objectius

Aquests són els objectius que em proposo assolir en aquest treball:

- 1) Investigar i definir què és un símbol: expressió de l'universal en el particular.
- 2) Cercar i fotografiar les representacions simbòliques presents a Reus i triar les millors imatges.
- 3) Recollir tota la informació possible de les circumstàncies de cada símbol: la casa on és, la família propietària, el material, l'antiguitat, l'autor i qualsevol anècdota.
- 4) Pensar les categories més idònies per a classificar els símbols.
- 5) Buscar en llibres especialitzats quin és l'origen o història de cada símbol i sobretot quin és el seu significat.
- 6) Esbrinar per quin motiu han estat col·locats en el seu lloc, si és el cas.
- 7) Divulgar-ho als assistents a l'exposició del treball i a tothom que el llegeixi.

4. Què és un símbol?

Un símbol és, per a una cultura en particular, una cosa que apareix en lloc d'una altra o la substitueix. Però sovint apareix i es confon amb altres dos termes: senyal i signe. Per tant, cal tractar d'aclarir el difícil problema de diferenciar *senyal*, *signe* i *símbol*. La *icona*, que seria una mera imatge anàloga d'allò que representa, com una miniatura, la situem a part. Un senyal és allò que indica o assenyala alguna cosa. És utilitzat a la vida quotidiana amb la finalitat pràctica o concreta d'avisar o alertar, i d'aquesta manera poder-nos-hi anticipar. A més de senyals, en tenen tant els humans com els animals. Un signe transmet un missatge o una informació, però aquesta és ja de tipus abstracte o general, i per tant, exclusiu dels humans, a diferència del senyal. És concret i conegut immediatament per la imatge sensorial, ja que representa un altre objecte amb la intenció de comunicar alguna cosa.

El símbol (del llatí *symbolum* i aquest del grec *σύμβολον*, que ve del grec antic *συμβάλλω*: ajuntar, comparar, contrastar, correlacionar o fer correspondre) és una imatge, figura o objecte que representa un concepte abstracte. Representa alguna cosa més que el seu significat immediat. És invers al senyal perquè apunta cap al món de les idees i no cap a la contingència de les situacions concretes com ho fa

l'altre. Pot ser vist com un signe, però la diferència rau en les seves funcions: un signe només existeix per si mateix i res més; en canvi, el símbol té existència per si mateix, no és un simple transmissor de sentit. En oposició als signes, els sentits que tenen els símbols són individuals i sovint poden tenir més d'una interpretació.

Segons E. Fromm, existeixen tres classes de símbols:

- 1) Símbols convencionals: entre símbol i allò simbolitzat no hi ha cap fonament o vincle, com ara molts símbols emprats a la indústria o a la matemàtica.
- 2) Símbols accidentals: aquí els vincles hi són, però només de manera transitòria o per contacte casual.
- 3) Símbols universals: aquests serien els símbols per excel·lència, ja que tenen una plena relació intrínseca, essencial i per tant immutable amb allò que simbolitzen.

En relació a aquesta universalitat del significat simbòlic, J. W. Goethe diu: *en el símbol, lo particular representa lo general, no como un sueño ni como una sombra, sino como viva y momentánea revelación de lo inescrutable*¹. D'aquesta manera, el símbol projecta l'universal en el particular. Aquesta és la vertadera funció dels símbols: ens connecten amb el superior. Per això, René Guénon diu: *la naturaleza entera no es más que un símbolo, es decir, que no recibe su verdadera significación más que cuando se la mira como soporte para elevarnos al conocimiento de verdades sobrenaturales o metafísicas*², per això el símbol ha de ser sempre inferior a la cosa simbolitzada. En relació a aquesta funció de "trampolí" de l'autèntic símbol, G. Knight diu que els símbols *no són fins en si mateixos* perquè la seva funció és dur-nos finalment a *la realitat que es troba darrera del símbol*. Per això *la meta del simbolisme és la seva pròpia destrucció*³, en últim terme. Qui es mou entre símbols, fa servir més la meditació i la intuïció profundes que el fred raonament. Només amb la lògica, no es pot aprofundir en el significat dels símbols. Knight diu que "la ment inconscient treballa primàriament amb imatges". Els símbols fan brollar les idees de l'inconscient, i no del simple inconscient de cadascú, sinó de l'inconscient col·lectiu o universal que deia C. Jung. El símbol és una drecera cap a allò que no estem encara preparats per a comprendre.

¹ CIRLOT, Juan-Eduardo. *Diccionario de símbolos*. Nueva Colección Labor, Editorial Labor, 1978, pàgina 29.

² Op. cit., pàgina 30.

³ KNIGHT, Gareth. *Guía práctica al simbolismo qabalístico*. Luis Cárcamo Editor, 1980, pàgina 35.

5. *Catàleg de símbols*

5.1. *Símbols a les façanes*

La categoria de símbols a les façanes comprèn gairebé tot el casc urbà de Reus.

Tot i que el nom és *Símbols a les façanes*, també s'hi inclouen símbols que estan a l'interior d'alguns edificis, a més de petites estàtues. Aquesta categoria s'hauria pogut dir *Símbols al carrer*, però es va creure més convenient posar-li el nom que ara porta, pel motiu evident que tots els símbols d'aquest treball es troben al carrer.

Aquesta categoria és com una mena de calaix de sastre, és a dir, inclou símbols que no són religiosos, que no estan en edificis modernistes, ni tenen cap connotació política. Són els símbols que es troben pels carrers, en edificis, que tret d'alguna excepció puntual, no tenen res d'especial. Una d'aquestes excepcions són els símbols trobats al Mas del Parsifal, construcció d'estil noucentista amb una façana espectacular i una rica decoració.

Els elements iconogràfics poden formar part de la façana de l'edifici, però també es poden veure a la porta, a la finestra, etc. Un dels llocs on hi ha més iconografia, curiosament, és als balcons, potser per la facilitat que suposa treballar amb el ferro, enlloc de la pedra o d'altres materials. Fins i tot, en cases sense cap tipus de decoració i amb una façana llisa, és al balcó on hi ha els únics elements decoratius.

Després d'aquesta breu introducció a l'apartat, els símbols que en formen part a continuació.

Sant Jordi

- **Descripció**

Aquest cavaller representa Sant Jordi matant el drac. Va a lloms d'un cavall, porta un escut amb una creu i una llança que clava al drac.



- **Lloc**

Avinguda del President Companys, 11. A la façana.

- **Origen**

Tot i que podem trobar la història d'un guerrer o heroi matant un monstre a moltes altres cultures (egípcia, hel·lenística, romana, mesopotàmica, etc.), aquí a Catalunya la llegenda se situa a Montblanc. La llegenda diu així: un drac tenia atemorida la població, així doncs, es va decidir de donar-li una persona cada dia perquè s'alimentés, la qual era triada a sorteig. Un dia li va tocar a la filla del rei, però ell no va voler acceptar l'oferiment de la població per substituir-la i la princesa va anar a trobar el drac. Abans que la princesa fos devorada pel monstre, va aparèixer Sant Jordi, que va matar el drac i la va salvar. Al lloc on Sant Jordi va matar el drac, hi va créixer un roser. El rei li va oferir la mà de la princesa però Sant Jordi no la va acceptar, al·legant que havia rebut ajuda divina.

- **Què simbolitza?**

En aquesta llegenda, el drac, simbolitzaria el mal, l'atemptat contra la fertilitat (la princesa) i l'ordre còsmic. L'heroi és vist com el bé, el llibertador (per aquest motiu va damunt d'un cavall blanc, símbol de puresa). L'alliberament de la dama significa la fertilitat, la prosperitat.

- **Per què és aquí?**

Més que per la idea del bé i de mal, és possible que Sant Jordi estigui en aquesta façana perquè és el patró de Catalunya.

La sirena

- **Descripció**

Ésser fantàstic amb mig cos de dona i cua de peix.

- **Lloc**

Al carrer de les Galanes, 9. A l'interior del vestíbul.



- **Origen**

Les sirenes poden ser tant dona i ocell com dona i peix. A la mitologia grega eren filles del riu Aquelou i de la nimfa Cal-líope i la deessa Ceres les va transformar en aus. Habitaven els llocs escarpats. Se'ls atribuïa un cant molt dolç amb el qual atreïen els caminants per a devorar-los. Després, van aparèixer les sirenes amb cua de peix que habitaven les illes rocoses i els esculls, i es comportaven com les seves germanes alades. Homer descriu com Odisseu (Ulisses) es lliga a l'arbre de la seva nau per resistir el cant seductor de les sirenes alades, mentre que els homes remaven amb taps a les orelles.

- **Què simbolitza?**

Representen l'inferior en la dona i la dona com a ésser inferior. Simbolitzen la imaginació perversa i atreta per les finalitats inferiors, pels estrats més inferiors de la vida. També simbolitzen el desig, en el seu aspecte més dolorós que porta a l'autodestrucció, ja que el seu cos anormal no pot satisfer els anhels que el seu cant i la seva bellesa de rostre i de bust desperten. Eren la personificació dels perills marítims com els remolins i els esculls, amaguen un simbolisme sexual més obscur, de succió i canibalisme. A més, són símbol de les temptacions disposades al llarg de la vida per impedir l'evolució de l'esperit i encantar-lo, detenint-lo en una illa màgica o en la mort prematura. Les sirenes també les podem trobar a l'Hades i simbolitzen l'ànima dels morts que sedegen sang.

El Pegàs



- **Descripció**

És un cavall blanc que té dues ales.

- **Lloc**

Al carrer de les Galanes, 9. A l'interior del vestíbul.

- **Origen**

Es creu que Pegàs va néixer o bé de la sang de la Medusa Gorgona en el moment que Perseu li va tallar el cap amb l'ajuda d'unes armes màgiques entregades pels déus, o bé de la unió de Posidó amb una Gorgona. És muntat per l'heroi Bel-lerofontes quan va matar la quimera. En una ocasió va colpejar una zona del mont Helicó els seus cascs i va sorgir la font Hipocrene, que estava consagrada a les muses i era la font de la inspiració poètica. A més, va ascendir al cel on va ser capturat per Zeus i obligat a portar-li els raigs.

- **Què simbolitza?**

La sublimació del subconscient humà, ja que les ales fan referència a l'espiritualització que condueix a la participació amb el diví i el cavall, als instints com els del genet i del centaure, per tant, el cavall alat simbolitza la capacitat innata d'espiritualització i la inversió del mal en el bé. A més, és el símbol de la creativitat intel·lectual en general i l'elevació a través dels valors estètics, a causa d'haver fet sorgir la font Hipocrene consagrada a les muses i a la inspiració. També pot simbolitzar la velocitat ja que el cavall alat combina el vol i el galop.

Perceval

- **Descripció**

Perceval sosté amb la mà el Sant Grial i els àngels li posen una corona al cap.

- **Lloc**

A la carretera d'Alcolea. Mas del Parsifal. A la façana.

- **Origen**

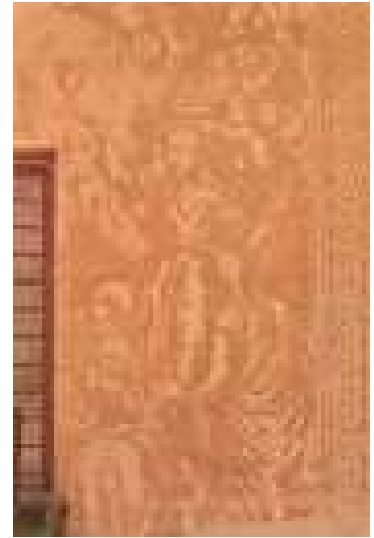
Hi ha diverses versions sobre aquest personatge del cicle artúric, també anomenat Parsival o Parsifal. Una de les versions més esteses explica que Perceval, cavaller de la Taula Rodona, va arribar al castell del rei Pecador o Pescador, que patia una estranya malaltia i el regne, que estava lligat a la salut del rei, estava en decadència. Allà, veu desfilant una processó on hi veu el Grial. Més tard, li diuen que si hagués preguntat «On és el Grial?», la malaltia del rei s'hauria curat. Després d'això, Perceval continua a la cort del rei Artur i aquesta vegada, com que sap què ha de dir, torna a emprendre la recerca del Grial juntament amb dos cavallers més. Finalment, formula la pregunta i a l'acte el rei es cura i el regne torna a la vida.

- **Què simbolitza?**

Com que és ell qui emprèn la recerca del Sant Grial, simbolitza la mateixa recerca, ell és l'iniciat.

- **Per què és aquí?**

Quan es va construir el mas, l'any 1914, a Barcelona, al Gran Teatre del Liceu, es va representar l'òpera Parsifal de Wagner, després que la prohibició de Bayreuth, que deia que no es podia representar l'òpera fora d'allà, prescrivís. Així, com que era un tema d'actualitat, Ramon Fàbregas i Pàmies, germà d'Evarist Fàbregas, va triar aquest tema per la decoració del mas.



El Sant Grial

- **Descripció**

El Sant Grial és representat com una copa, un calze i sostingut per Perceval, el seu buscador.

- **Lloc**

A la carretera d'Alcolea. Mas del Parsifal. A la façana.



- **Origen**

Tradicionalment, el Grial és la copa mítica de l'Últim Sopar i on Josep d'Arimatea va recollir la sang que sortia de la ferida oberta del costat de Crist causada per la llança del centurió. La llegenda del Grial data del segle XII amb l'obra *Perceval* de Chrétien de Troyes i amb *Parzival* de Wolfram von Eschenbach del segle XIII.

- **Què simbolitza?**

És un símbol de Crist perquè conté la seva sang i per aquest motiu alimenta i concedeix l'eterna joventut, els béns celestials i terrenals. Com que conté la sang del Redemptor, redimeix del pecat luciferià. La pèrdua del Grial significa la pèrdua de les connexions internes, de qualsevol font de felicitat, de l'estat primordial o paradisiac cosa que condueix a la mort i la destrucció de la naturalesa (vida espiritual pròpia). Així doncs, és símbol del centre o essència espiritual del món.

- **Per què és aquí?**

És en aquest mas ja que el motiu principal de la decoració és Parsifal, el buscador del Grial.

La quimera



- **Descripció**

Aquest ésser fantàstic té cap de lleó, cos de cabra i cua de drac o de serp.

- **Lloc**

A la plaça de Celdoni Vilà i Torroja, al mas Anglès.

- **Origen**

Ésser de la mitologia grega fill de Tifó i Equidna. Tot i que la forma més comuna és la descrita anteriorment, a vegades és representat amb tres caps de lleó, cabra i serp. Treia flames per la boca. L'heroi Bel·lerofontes la va matar quan anava al llom de Pegàs.

- **Què simbolitza?**

El lleó, la cabra i la serp fan referència a les forces salvatges de la terra. Simbolitza les tendències indòmites que surten del nostre inconscient i que poden acabar amb nosaltres mateixos, com els desitjos incontrolats i magnificats, que condueixen a la frustració i al dolor, com poden ser la luxúria i la perversió. Per als grecs, era l'encarnació dels núvols de tempesta.

El caduceu



- **Descripció**

És una vara amb dues serps entortolligades i amb un casc alat al capdamunt. En aquest caduceu, a més hi apareix un cap d'indi a la part inferior.

- **Lloc**

Al raval de Santa Anna, 20. Al balcó de ferro forjat.

- **Què simbolitza?**

És el principal atribut del déu grecoromà Hermes o Mercuri, ja que es creu que el déu va intervenir en una baralla de dues serps que es van entortolligar a un bastó. Simbolitzava la capacitat d'aquest déu per mediar entre els pols oposats del cel i l'infern. És el símbol de l'equilibri actiu, de les forces adversàries que es contraresten per donar lloc a una forma estàtica i superior. A més, simbolitza la unitat en la dualitat. Cada un dels elements que l'integren té un significat: el bastó simbolitza el poder; les dues serps, la saviesa; les ales, la diligència i l'elm o casc els pensaments elevats. També poden representar els quatre elements: la vara, la terra; les ales, l'aire; les serps, l'aigua i el foc pel moviment ondulatori de l'ona i la flama. A més, era la insígnia dels heralds grecs i romans i se li atribuïa la virtut de protegir el seu portador de possibles molèsties en l'execució de les seves funcions, per tant, té un simbolisme protector. Se'l pot

confondre amb el símbol de la medicina pel bastó que porta Escolapi, déu de la medicina, que només té una serp. Simbolitza el comerç per l'associació del caduceu amb Hermes, missatger dels déus i déu dels viatgers i caminants. Des del punt de vista esotèric, és el símbol de l'eix del món i les dues serps fan al·lusió a la força Kundalini, que roman adormida i enroscada sobre si mateixa a la base de la columna vertebral.

- **Per què és aquí?**

Molt probablement, es trobi en aquest edifici per ser emblema del comerç. Es pot pensar que la casa va pertànyer a una família de comerciants.

El cercle

- **Descripció**

Cercles de color blanc.

- **Lloc**

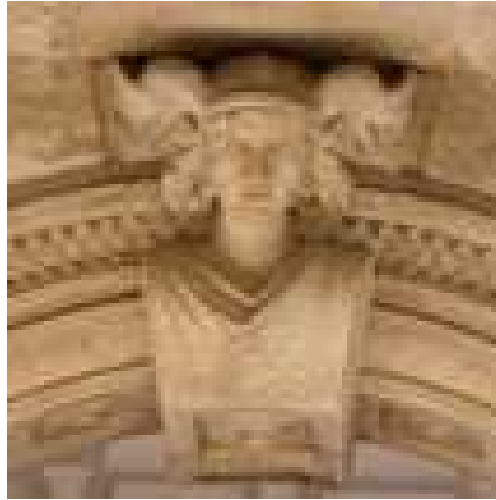
Al raval de Robuster, 51. A la façana.

- **Què simbolitza?**

La perfecció, l'eternitat i la totalitat però també de la unitat. Com que és una unitat sense desigualtats ni ruptures i la continuïtat és infinita, característiques que corresponen també als grans déus o forces que ordenen el món, el cercle s'identifica amb el cel, el lloc on resideixen. Per aquest motiu, també és símbol del poder dels déus. Així, el cercle representaria el cel, mentre que el quadrat, la terra. També és símbol del cicle continu de les estacions, de l'origen de la vida, del sol i de la seva progressió sense fi a través del cel. Per al neoplatonisme, el cercle era l'ideograma de l'U, el déu total, previ a tota manifestació, a la qual cosa havia d'aspirar l'esperit humà.



Hermes



- **Descripció**

El bust del déu Hermes, amb un casc alat.

- **Lloc**

Al raval de Santa Anna, 59. Museu d'Arqueologia Salvador Vilaseca. A l'entrada.

- **Què simbolitza?**

Com a missatger dels déus, representa el poder de la paraula, l'emblema del verb. Mercuri, en la seva versió romana, personifica la raó, la celeritat de pensament, el saber i l'eloqüència, tot i que en la seva versió grega destaca més per la seva astúcia. També és una divinitat protectora, actuava com a guia de les ànimes dels morts a l'Hades i feia de mediador (que és el que significa la paraula Hermes) entre els déus i els mortals. Amb el temps, es va convertir en el déu del comerç i dels mercaders, per la seva associació amb els viatges i la comunicació. Els seus atributs són el barret de sol (*petasus*) i les sandàlies alades, el caduceu, la clava, la tortuga i la lira, que va inventar i va donar a Apol·lo.

- **Per què és aquí?**

L'edifici que actualment acull el museu d'Arqueologia Salvador Vilaseca va ser en els seus orígens el Banc d'Espanya. Per aquest motiu, es va col·locar el déu Hermes a l'entrada, com a déu del comerç i protector.

Neptú



- **Descripció**

El déu Neptú apareix quasi nu, coronat i amb un trident. Sota els peus hi té un vaixell i peixos.

- **Lloc**

A la plaça del Víctor. Font del Neptú. A la part superior.

- **Què simbolitza?**

Com a déu greco-romà del mar i de les aigües, simbolitza les passions de l'ànima, especialment el seu aspecte exagerat i destructor, ja que el mar és un símbol de l'inconscient col·lectiu. Així, segons Diel, és un símbol de l'esperit en la seva forma negativa. El trident que porta és l'emblema de la triple culpa, la deformació de les tres pulsions essencials de l'esperit: conservació, reproducció i evolució, que també és l'atribut de Satanàs.

- **Per què és aquí?**

És en una font, perquè és el déu de les aigües.

5.2. Símbols propis de la ciutat

Dins d'aquest apartat hi ha els símbols que són propis de la ciutat de Reus, que la representen. Fer una anàlisi dels símbols propis de la ciutat és fer-hi una repassada històrica, ja que la majoria es relacionen amb algun fet històric de rellevància.

En primer lloc apareixen els símbols que identifiquen i que han identificat la ciutat, mentre que després segueixen els elements del seguici festiu reusenc.

Quant als símbols propis de la ciutat, cal dir que en aquest treball només s'han estudiat aquells de major importància i significació. S'ha volgut fer una distinció entre els símbols de Reus i els elements que apareixen o han aparegut al seu escut, tot i que no ha estat gens fàcil destriar-los, perquè sovint els elements de l'escut són símbols de la ciutat. D'aquesta manera s'han triat aquells que en algun moment han representat la ciutat.

El seguici festiu s'ha inclòs en aquest apartat perquè els seus elements formen part de la ciutat, de la seva cultura, tradició i folklore, sense perdre mai de vista el propòsit del treball, que consisteix a esbrinar el seu significat simbòlic. Així, aquest apartat s'ha centrat en el bestiar, on es poden distingir dos grans grups: els elements més antics i els de recent incorporació. Entre els antics destaquen la Mulassa, l'Àguila i el Drac. A partir de la construcció del Bou l'any 2004, hi ha hagut una voluntat de renovar el bestiar, sorgint així nous elements com el ja esmentat Bou, el Lleó, la Víbria i el Basilisc. Aquesta voluntat renovadora es deu a diversos grups i institucions que han tingut la iniciativa de recuperar elements del bestiar tradicional, creant així colles entorn la figura i fomentant la participació ciutadana en les festes de la ciutat.

Fetes aquestes apreciacions, tot seguit vénen els símbols d'aquest apartat.

La rosa



- **Descripció**

La rosa formant part de l'escut de la ciutat.

- **Lloc**

Plaça del Mercadal, 1. Ajuntament de Reus. A la façana.

- **Origen**

La primera rosa que representa la ciutat de Reus de la qual se'n té constància documental és la que es troba a la coberta de pergamí d'un llibre de comptes de l'Ajuntament de l'any 1391. És un dibuix molt simple i la rosa té vuit pètals. Aquesta rosa ha estat reproduïda a les rajoles de la plaça del Castell.

- **Què simbolitza?**

La bellesa, la fertilitat, l'amor, la passió, la vida i la mort. També simbolitza la finalitat, l'assoliment absolut i la perfecció. A més, és un símbol del centre místic, del cor, del jardí d'Eros, de la dona estimada, etc. Està consagrada a la deessa grega de la bellesa Afrodita i a Dionís, déu del vi i de les festes, per aquest motiu se la identifica amb el vi. A l'Antic Egipte, estava consagrada a Isis com a símbol del l'amor pur, sense desig carnal. Al cristianisme s'associa amb la puresa de Verge Maria. Per altra banda, és un símbol fúnebre del dol, que representa la brevetat dolorosa de la vida humana però també l'esperança que

continuï en un altre món. Tot i que el seu simbolisme varia segons el seu color, la rosa que millor representa l'amor és la vermella.

Tot aquest simbolisme descrit anteriorment és general, però la rosa representa la ciutat de Reus.

- **Per què és aquí?**

Més que «Per què és aquí», la qüestió és per què la rosa és el símbol de la ciutat de Reus. Existeixen dues llegendes al respecte.

La primera explica que l'any 1349 hi va haver un enfrontament greu entre reusencs i tarragonins. El senyor feudal de Reus, Pere Roger de Belfort, que era cardenal i posteriorment va ser papa amb el nom de Gregori XI, va donar suport judicial als reusencs i es diu que per deixar clara la seva senyoria sobre la vila li va donar una rosa, igual que les sis que figuraven al seu escut. La veracitat d'aquesta llegenda no es pot provar.

La segona és la de la pastoreta Isabel Besora. Com que la pesta feia estralls l'any 1592 a la població, la pastoreta va resar a la Mare de Déu, que li va dir que tornessin a encendre una espelma que cremava des de feia temps a la ciutat. Les autoritats no la van creure així que la pastoreta va tornar a resar a la Mare de Déu i aquest cop, la Verge li va marcar una rosa a la cara amb la seva mà. D'aquesta manera, les autoritats la van creure. Aquesta llegenda sí que no és certa ja que la rosa ja era el símbol de la ciutat el 1391.

La tiara i les claus



- **Descripció**

Una tiara formada per tres corones i dues claus passades en sautor formant part del timbre de l'escut de Reus.

- **Lloc**

A la plaça del Víctor. A la font del Neptú.

- **Origen**

Per primera vegada, les claus es veuen en una signatura notarial l'any 1515, tot i que en unes monedes que ja hi havia en circulació l'any 1469 ja hi apareixien, però de les quals malauradament no en queda cap mostra. La corona pontifícia o tiara papal apareix per primera vegada en una ceràmica de reflex metàl·lic entre els anys 1625 i 1633.

- **Què simbolitza?**

Les claus de Sant Pere simbolitzen el poder d'obrir i tancar les portes del cel o de lligar i deslligar al cel i a la terra, ja que Crist les hi va donar. A més, representen l'autoritat suprema del papes i així van passar a ser part dels escuts papals. La tiara és un símbol d'integració del triple en la unitat. Originàriament, quan era atribut dels déus Mitra, Ceres i Cíbele i dels reis

perses, representava el cel, la terra i l'inframón. Quan a l'Edat Mitjana els papes van començar a vestir la tiara, aquesta feia referència a la seva sobirania espiritual, sobre els Estats Pontificis i sobre la resta de sobirans cristians. A més, simbolitzava que el seu portador es troba per damunt de les altres persones i indicava el seu contacte amb el cel. Més tard, se li van donar noves interpretacions com les tres virtuts teològals: fe, esperança i caritat, la Trinitat i les funcions del papa: pare, rector, vicari de Crist.

- **Per què és aquí?**

La corona pontifícia i les claus formen part de l'escut de Reus segurament perquè representen Sant Pere, el patró de la ciutat, titular a l'antiga parròquia del mateix nom des del segle XIII. Per altra banda, s'ha dit que els atributs papals van ser concedits per Pere Roger de Belfort, senyor feudal de Reus, quan va ser escollit papa amb el nom de Gregori XI el 1371 o també per un altre dels seus senyors feudals que va ser elegit papa, Pere de Luna, amb el nom de Benet XIII l'any 1394 a Avinyó. Aquest papa no va abandonar la senyoria de Reus mentre exercia el càrrec. El més probable és que no sigui cert i que la corona i les claus es deguin al patronatge de Sant Pere.

Hèrcules



- **Descripció**

Hèrcules és representat amb barba, porta la pell d'un lleó a l'espatlla, subjectant per darrere una maça i amb l'altra mà, un escut on hi surten la rosa de Reus, la tiara papal i les claus i el mateix Hèrcules.

- **Lloc**

A la plaça d'Hèrcules.

- **Origen**

A la mitologia grega, Hèracles és fill de Zeus i de la mortal Alcmene. Quan Hera, l'esposa de Zeus se'n va assabentar, va posar dues serps al seu bressol, que Hèrcules va estrangular. Embogit per culpa d'Hera, Hèrcules va matar els seus fills i la seva dona, i com a expiació va haver de realitzar els dotze treballs, que van consistir en: portar la pell del lleó de Nemea, matar la hidra de Lerna, capturar la cérvola de Cerínia, capturar el porc senglar d'Erimant, netejar els estables d'Àugies, exterminar els ocells d'Estímfal, atrapar el toro de Creta, robar les eugues a Diomedes, obtenir el cinturó d'Hipòlita, reina de les Amazones, aconseguir els bous de Gerió, portar les pomes de les Hespèrides i raptar Cèrber. Després d'aquests dotze treballs i d'altres aventures, va entrar a l'Olimp i es va reconciliar amb Hera i es casar amb Hebe, la seva filla.

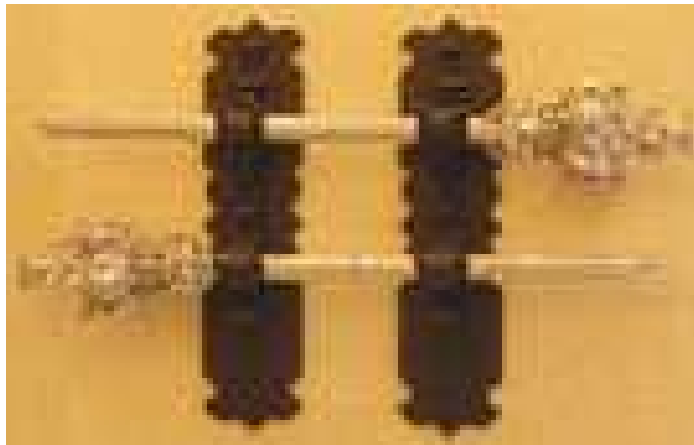
- **Què simbolitza?**

L'alliberament individual, la recerca de la immortalitat, a través de l'expiació de l'error i del mal per mitjà del sofriment i de l'esforç. També simbolitza la força física, el valor, la lluita, la resistència i el triomf d'allò bo sobre el dolent. A més, els dotze treballs han estat comparats amb etapes o proves iniciàtiques seguint en ordre els dotze signes del zodíac.

- **Per què és aquí?**

L'Hèrcules es troba en aquesta plaça per la concessió a Reus del títol de "Ciutat Esforçada" l'any 1843 a causa del bombardeig del general Zurbano i del pronunciament de Prim en contra d'Espartero i a favor d'Isabel II. Malgrat que Reus va ser ciutat per primera vegada l'any 1712 i va perdre el títol l'any 1714 amb l'arribada de Felip V al tron, la ciutat no va acceptar el títol fins el 1856, ja que no estaven d'acord amb la concessió perquè Reus estava a favor de la regència d'Espartero. Un cop derrocat Espartero del govern, Reus accepta el títol i l'any 1857 es col·loca l'estàtua a la plaça. A més, la figura d'Hèrcules es va posar a l'escut de la ciutat des de l'any 1850 fins el 1890.

Les maces de plata



- **Descripció**

Dues maces fetes de plata, a la part superior de les quals hi ha figures angèliques, la rosa de Reus, una àguila policromada amb la rosa al pit i dos lleons.

- **Lloc**

A la plaça del Mercadal, 1. Ajuntament de Reus. Sala d'Evarist Fàbregas, penjades a la paret.

- **Origen**

A la guerra de Successió, la vila de Reus va ser la primera del Camp de Tarragona a donar suport a l'arxiduc Carles. D'aquesta manera, Reus va contribuir a la guerra enviant soldats i diners. En un moment en el qual la vila ja estava molt perjudicada, el governador del Camp de Tarragona, el reusenc Magí de Viles, va decidir demanar una gràcia al rei, i va insinuar la concessió del títol de ciutat, ja que Reus no havia estat mai ciutat. Després de posar-se d'acord, les autoritats van anar a veure la reina Isabel Cristina, ja que l'arxiduc ja no era a Catalunya en aquells moments i el 3 de juny de 1712, Reus rep el títol "d'Imperial i Atenta Ciutat". Juntament amb el títol, la reina va concedir de posar una àguila a l'escut i que aquest fos sostingut per dos lleons. A més,

també va concedir dues maces de plata, que havien de ser portades per dos macers en els actes públics. Quan va acabar la guerra i Felip d'Anjou va accedir al tron, Reus va perdre immediatament el títol de ciutat.

- **Què simbolitza?**

Les maces de plata simbolitzen el recolzament dels reusencs al pretendent del tron espanyol, l'arxiduc Carles d'Àustria durant la guerra de Successió (1701-1714). L'arxiduc, a diferència de Felip d'Anjou que més endavant seria Felip V, pretenia respectar totes les institucions, la cultura i la llengua catalanes, cosa que no va fer Felip V, amb la seva política absolutista i centralitzadora. Per tant, recolzar la causa austriacista també era defensar la cultura, les institucions i la nació catalanes.

- **Per què és aquí?**

Perquè van ser concedides a l'Ajuntament de Reus.

L'Àliga



- **Descripció**

És una àliga de plomatge daurat, coronada i porta un bastó de comandament. Normalment porta un colom blanc al bec però per les festes de la Mare de Déu de Misericòrdia hi porta una ram de flors.

- **Origen**

La primera referència que existeix sobre una àliga a la ciutat de Reus és un dibuix de 1400 on hi surt un cap d'àliga coronada. Com element del seguici festiu, apareix documentada l'any 1627, això no vol dir que no existís abans, el problema és que no en tenim constància documental. Durant el segle XVII, l'àliga surt a les festes però amb certes intermitències. L'any 1712 l'àliga festiva adquireix un nou significat, un sentit antiborbònic i va adquirir tanta importància que se'n van ignorar els orígens pensant-se que abans de 1712 no existia. Quan Catalunya perd la guerra (1714), l'àliga queda arraconada a la Casa de la Vila i no va sortir fins el 1725, any quan es va firmar la pau entre el rei espanyol Felip V i l'emperador Carles d'Àustria. Continua sortint fins el 1738, posteriorment ja no ho farà a causa de la dominació borbònica.

- **Què simbolitza?**

L'altura, l'esperit identificat amb el sol i el principi espiritual. S'identifica amb l'aire, el sol i el principi masculí per la seva capacitat de volar molt amunt, i el raig ja que cau, com ella, sobre les seves preses des del cel. S'associa als déus del poder i de la guerra, per aquest motiu és l'atribut de Zeus o Júpiter. Per això era l'emblema dels estendards de les legions romanes, com a símbol de supremacia militar i a més simbolitzava els emperadors i els seus imperis. Així mateix, les tropes napoleòniques també portaven una àguila al seu estendard. A més, simbolitza el poder de volar i fulminar, d'elevant-se per a dominar i destruir allò inferior. Per al cristianisme és una missatgera celestial, un símbol del poder de Déu i representa Sant Joan Evangelista.

Aquí a Reus, l'àliga va ser distintiu heràldic de la ciutat, ja que com s'ha dit anteriorment, quan li van concedir a Reus el títol de ciutat, se li va donar el poder de posar una àliga al seu escut perquè és un animal que representa el poder reial i a més, era l'àliga de l'Imperi Austríac. També un símbol del sentiment antiborbònic i de resistència perquè Carles d'Àustria va concedir l'àliga a la ciutat. Per aquest motiu, als defensors de la causa austriacista se'ls va anomenar "aligots". I durant tot el segle XVIII a moltes cases de la ciutat on vivien partidaris de Carles d'Àustria es van posar àligues de ferro forjat als balcons, algunes de les quals encara es poden veure ara.

- **Per què és aquí?**

La pregunta hauria de ser per què hi ha una àliga al seguici festiu de la ciutat. Hi és perquè el Col·lectiu Reusenc d'Activitats Culturals (CRAC) i Carrutxa van proposar la seva recuperació l'any 1995, després que l'any 1980 aquest element s'hagués recuperat només pel Carnaval. L'àliga actual fou realitzada per l'escultor Manel Llauredó i es va estrenar el 27 de juny de 1996.

El Lleó

- **Descripció**

El lleó, realitzat en tons daurats, porta una corona. Porta un domàs amb el símbol de la ciutat, la rosa.

- **Origen**

No hi ha constància que hi hagués hagut un lleó al seguici festiu de Reus. L'únic exemple que hi ha d'un lleó és a la simbologia heràldica de la font del Raval, avui desapareguda, de 1779 que estava coronada per un lleó que portava l'escut de la ciutat.



- **Què simbolitza?**

La lluita, la victòria, el valor, la valentia, el poder i la força. És un símbol reial perquè és el rei dels animals com l'àguila ho és de les aus, per aquest motiu, apareix coronat. Simbolitza també la protecció perquè és a l'entrada de molts temples. Representa el sol i els déus solars pel color daurat i la forma radial de la seva cabellera. Per al cristianisme representa la resurrecció perquè existia la creença que els cadells naixien morts i el lleó mascle els insuflava la vida al cap de tres dies (els cadells de lleó són cecs els primers dies de vida), i és un emblema de Crist per la seva força i poder. També pot simbolitzar la ferocitat indomable i les temibles amenaces de la natura sobre els homes.

- **Per què és aquí?**

L'Agrupació Musical Cultural Sant Miquel, entitat formada per membres de diferents formacions i associacions culturals de la ciutat, va promoure el projecte de crear un lleó per al seguici festiu reusenc. Fou realitzat per l'escultor Manel Llauredó, es va presentar el 18 de setembre de 2004 per a les festes del Centenari de la Coronació de la Mare de Déu de Misericòrdia i el 2005 es va integrar al seguici festiu.

El Drac

- **Descripció**

Aquest drac és alat, té quatre potes i una cua acabada amb punxa.

- **Origen**

No s'ha conservat documentació referent a l'existència d'un drac festiu. Es coneix l'existència d'un drac que va ser fet pels frares del convent de Sant Francesc l'any 1826 per cremar amb els seus coets les portes de les cases dels liberals, ja que era l'època d'enfrontaments entre liberals i conservadors. Amb el canvi de govern l'any 1834, els liberals van fer un altre drac per Carnaval que va ser cremat al mig de la plaça del Mercadal.



- **Què simbolitza?**

A Occident, simbolitza el mal, el desastre, la tirania o la crueltat, ja que a moltes llegendes apareix com a enemic primordial i combatre'l constitueix una prova per excel·lència. Per al cristianisme representa el diable i el seu regne infernal, ja que és un animal que espirava foc. Per altra banda, també pot simbolitzar la vigilància, ja que guarda tresors com les pomes d'or de les Hespèrides o el Velló d'Or. A Orient és vist com un símbol del poder benèfic, ja que es creu que porta la pluja, per tant, simbolitza la fertilitat, i es relaciona amb el tro i el raig a causa del foc que treu per la boca. A més, a la Xina també és el símbol del poder imperial.

- **Per què és aquí?**

Per iniciativa dels membres del Ball de Diables, el 19 de setembre de 1992 amb motiu del 400è aniversari de l'aparició de la Mare de Déu de Misericòrdia, neix el Drac de Reus, construït per Albert Macaya i incorporat al seguici el 1994 per les festes de Sant Pere. L'any 1996 se li afegeixen les potes. Com a precursors, va tenir el Drac de l'Escola d'Art de Reus, construït el 1979 i el Draquet de Reus.

La Víbria

- **Descripció**

La víbria és un drac. Com a tal, té el cos recobert d'escates verdes, un coll molt llarg, dues ales, dues potes i una cua llarga que acaba en punxa. A més, té dues banyes. Se la considera la femella del drac i per aquest motiu té vuit pits, que no destaquen molt. Potser pel seu caràcter femení, l'expressió de la cara és ferotge i agressiva. De la mateixa manera que el drac és un element de foc també ho és la Víbria i per això s'encén durant les festes de la ciutat.



- **Origen**

Com succeeix amb altres elements de nova creació del seguici festiu, la Víbria a la ciutat de Reus, no té cap origen documentat.

- **Què simbolitza?**

Com que és la femella del drac, té la mateixa simbologia (veure l'apartat a Drac). L'única diferència és el seu caràcter femení.

- **Per què és aquí?**

La Víbria és al seguici festiu de Reus com a motiu de celebració del centenari del Casal del Foment Nacionalista Republicà (FRN), que es va celebrar entre els anys 2006 i 2007. La creació de la Víbria i la seva colla va ser una iniciativa per a fer participar la gent del Casal Foment d'Esquerra i JERC a les festes de la ciutat. Així, es va encarregar la seva construcció a l'escultor Manel Llauredó, com s'ha vist, autor d'altres elements del seguici festiu reusenc i es va estrenar el 21 d'abril de 2007, dia en què es va incorporar al seguici festiu.

La Mulassa



- **Descripció**

La mulassa és una mula de mida gran, amb un cos voluminós, un cap que pot girar i una cua. Porta un domàs amb l'escut de la ciutat.

- **Origen**

L'any 1628 apareix la primera referència documental de la Mulassa. Ha estat present amb continuïtat a les festes del Corpus i de Sant Pere fins el 1725, quan se'n fa una de nova. L'any 1756 se li renova la indumentària aprofitant vestits vells dels gegants. A mitjan segle XVIII hi ha dues mulasses, la gran i la petita, que va tenir una vida curta. Des del segle XIX, la mulassa té el mateix aspecte que avui. Fa girar el cap i petar les dents de ferradura. L'any 1916 es va fer una mulassa gegant pel Carnaval. Tot i que no hi ha constància, és possible que durant aquests tres segles, la mulassa hagi utilitzat pirotècnia alguna vegada.

- **Què simbolitza?**

A diferència dels altres elements dels seguici festiu, la Mulassa no té cap simbolisme propi. Com que és un element popular i molt simpàtic, ha esdevingut un dels símbols de Reus.

- **Per què és aquí?**

Simplement, perquè ja existia al bestiar des del segle XVII.

El Bou

- **Descripció**

Un bou negre amb dues banyes que té el coll articulat i pot treure aigua pel nas. A més, en determinades ocasions ha estat embolat.



- **Origen**

La primera referència que es té del bou a la ciutat de Reus és de l'any 1343, quan els mercers (venedors de fils) fan fer ballar el bou. Es pot pensar que va ser com una mena de correbou. Així, després, aquest bou es matava, es cuinava i es repartia entre els reusencs. Durant els segles XV-XVII es compraven bous per la festa de Sant Pere. Més endavant, l'any 1756 es van prohibir els correbous al·legant que eren un divertiment enlloc de dedicar la festa al culte i la contemplació dels sants. El correbou es va mantenir fins el segle XIX.

- **Què simbolitza?**

El sacrifici, el sofriment, la paciència i el treball. També és un símbol de força i d'energia creadora. Per la seva feina dura i pacífica al servei de l'home va passar a ser símbol de Crist. Simbolitza la foscor i la nit (relacionat amb la Lluna) en oposició al lleó, que té caràcter solar. A Grècia i a Roma era l'atribut de l'agricultura i de la fundació. A la Xina i al Japó és el símbol de la primavera, l'agricultura i la fertilitat. També simbolitza la meditació i la concentració, per aquest motiu és als temples de l'Orient asiàtic.

- **Per què és aquí?**

El grup de joves del Casal Despertaferro va tenir la iniciativa de recuperar el Bou de Reus, element de llarga tradició històrica però apartant-se del sentit de la tauromàquia, només com a element festiu. Es va encarregar a Manel Llauredó i el Bou va sortir al carrer el 24 de juny de 2004.

El Basilisc

- **Descripció**

El Basilisc té cap de gall, plomes, ales i una cua, amb escates blanques i grises, de serp. Les plomes són d'un to ataronjat i té un reflex metàl·lic.

- **Origen**

No hi ha cap referència de l'existència del basilisc al seguici festiu.

El basilisc és un element del bestiari medieval.

Se'l considera un híbrid de gall, serp i gripau. Es creia que havia sortit d'un ou sense rovell post per un gall i covat per un gripau sobre fems. També es creia que matava amb la mirada i per aquest motiu només se'l podia matar amb un mirall, perquè s'hi veiés reflectit i morís, creença relacionada amb el mite de la Medusa Gorgona. A més, el seu alè era verinós i mortal. El seu àmbit d'actuació era la vida quotidiana rural.

- **Què simbolitza?**

A l'Europa Medieval era un símbol específic del verí difós pel Diable. També simbolitza el mal i la malaltia. Personifica l'horror a la mort, el dimoni o l'anticrist. És un element de caràcter infernal ja que predominen els components de gripau i serp, de caire malèfic.

- **Per què és aquí?**

L'Estol del Basilisc de Reus, un col·lectiu de persones de diverses entitats, volien innovar el panorama festiu català tot recuperant un dels elements del bestiari medieval desaparegut. Així neix el Basilisc, que es va encarregar també a Manel Llauredó i que va ser estrenat el 15 de setembre de 2007.



5.3. *Símbols modernistes*

En aquest apartat, es recullen alguns dels símbols que estan als edificis d'estil modernista de la ciutat. Tot i que els edificis han estat observats detingudament, s'han incorporat els símbols més destacats de l'estil arquitectònic.

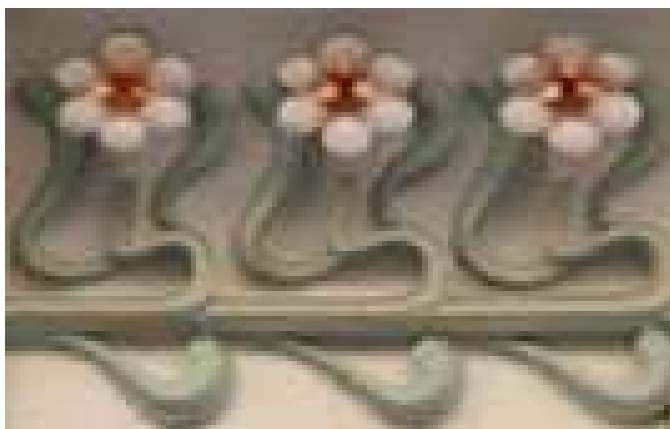
El modernisme arquitectònic és un estil artístic sorgit aproximadament al final del segle XIX i que va durar fins a principis del segle XX, que bàsicament està influït per dos tipus d'ornamentació: la medieval i la naturalista. En el primer modernisme, es pot veure com té elements de l'estil medieval (modernisme historicista), mentre que al final, són els motius naturals els que agafen protagonisme.

A Catalunya, el modernisme va sorgir amb la Renaixença, moviment cultural i més tard polític que pretenia recuperar i reivindicar la llengua i la cultura catalanes, fruit de la penetració de les idees romàntiques del moment. Per a recuperar els trets identificatius de la cultura catalana, aquest estil s'emmiralla en l'època d'esplendor de la Corona Catalanoaragonesa, el segle XV. Per aquest motiu, una de les primeres influències del modernisme va ser l'art medieval, que va donar lloc a la construcció d'edificis modernistes amb trets de castells, elements neogòtics, etc.

La ciutat de Reus és considerada una de les més importants de Catalunya pel que fa al modernisme. La raó principal d'aquest fet és la gran prosperitat i riquesa dels comerciants reusencs de finals del segle XIX, sobretot amb els fruits secs i els licors – cal fer esment de la famosa frase Reus, París, Londres – que va fer de Reus la segona ciutat de Catalunya. Així, les persones enriquides per les activitats comercials van voler mostrar la seva capacitat econòmica modernitzant la ciutat i portant-hi els nous estils arquitectònics del moment, construint les seves residències habituals i altre edificis d'acord amb la nova estètica. Les dues figures més destacades del modernisme reusenc són Pere Caselles, arquitecte municipal d'aquella època i amb una obra molt extensa i Lluís Domènech i Montaner, un dels principals artífexs del modernisme català, que va construir molt pocs edificis a la ciutat.

Després d'aquestes breus pinzellades sobre el modernisme, tot seguit es mostren els símbols que formen part d'aquesta categoria.

La flor



- **Descripció**

Tres flors amb sis pètals de color blanc amb la tija i les fulles.

- **Lloc**

Al raval de Sant Pere, 43-45. Casa Anguera.

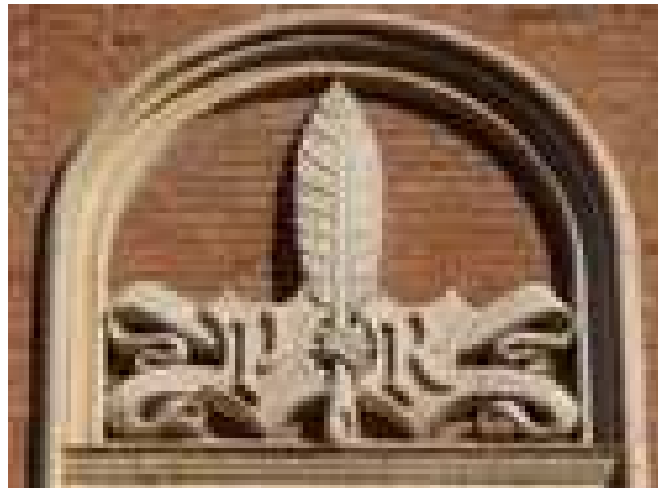
- **Què simbolitza?**

La fugacitat de les coses, la primavera i la vitalitat, la bellesa fugaç, ja que les flors es panseixen. Per la seva forma, és imatge del centre, de l'ànima. També simbolitza l'amor espiritual i sensual, la joventut, l'alegria. Com que adopta una actitud passiva i és receptora de l'activitat de la pluja i el sol, pot ser un símbol de submissió. A més a més, fa referència a l'esplendor, al plaer, a la virtut, a l'harmonia, a la sensibilitat. També és un símbol de feminitat i el moment de florir s'associa al part.

- **Per què és aquí?**

Es poden veure flors a moltes cases d'estil modernista perquè una de les grans inspiracions d'aquest corrent va ser la natura. A més, aquest corrent a Catalunya va coincidir amb la Renaixença, moviment del ressorgiment de la cultura catalana. Així doncs, aquest ressorgiment es pot associar amb la floració.

La ploma



- **Descripció**

Una ploma que està al bell mig de les inicials P. R. (Pere Rull).

- **Lloc**

Al carrer de Sant Joan, 27. Casa Rull.

- **Què simbolitza?**

Correspon a l'element de l'aire, al món dels ocells, al vol, a la proximitat al Sol, a la lleugeresa i a la unió amb el cel i la divinitat. D'aquesta unió se'n deriva la veritat, i per tant, la capacitat de destriar el digne de l'indigne. També simbolitza l'autoritat, fruit del contacte amb el superior. La deessa egípcia de la justícia i de la veritat, Maat, portava una ploma vermella d'estruç amb la qual pesava el cor dels morts a la balança de la Psicòstasi. A més es creu que el seu consort, el déu egipci Thot, havia inventat l'escriptura. Així doncs, la ploma servia per escriure. El cap dels indis americans es posava plomes al cap fent referència a l'ocell demiúrgic, per a remarcar la seva autoritat. Els habitants de l'illa de Hawaii lligaven plomes a una estructura de fusta que representava l'esperit com a símbol del món humà.

- **Per què és aquí?**

En aquest cas, és un símbol particular, propi. El propietari de la casa, Pere Rull (les inicials que hi ha entre la ploma) era notari, i la ploma fa al·lusió al seu ofici.

El griu



- **Descripció**

Aquest ésser fantàstic, anomenat griu, té el cap i les ales d'àguila i la resta del cos de lleó i és rampant, és a dir, es troba de perfil i té una extremitat anterior aixecada per damunt de la resta del cos.

- **Lloc**

A la Riera de Miró, 41. Casa Pujol. A la façana.

- **Què simbolitza?**

La vigilància, la protecció. Per als minoics, era un emblema protector dels seus palaus. Consagrat a Apol·lo i a Nèmesi (deessa grega de la venjança, la justícia i el càstig) perquè l'àguila i el lleó són símbols solars, per als grecs representava la vigilància ja que creien que guardava l'or dels Hiperboris, un poble que habitava als confins septentrionals de la terra. Com que és una barreja d'àguila, que representa l'aire o el cel, i de lleó, que representa la terra, simbolitza també el domini dual sobre el cel i la terra. A l'art cristià medieval aquesta dualitat era vista com la doble naturalesa de Crist, humà (terra, lleó) i diví (cel, àguila). Per aquest motiu, simbolitza la força salvadora i la resurrecció, encara que a vegades presenta una ambivalència i fa referència a l'anticrist.

- **Per què és aquí?**

Podria ser que es trobés en aquest edifici com a símbol de protecció, de vigilància. Una altra hipòtesi més plausible seria pensar que és un element de l'estil modernista, que com s'ha explicat, als seus inicis s'hi incloïen elements medievals. En aquesta època tots aquests éssers fantàstics, com el griu, estaven molt presents en l'art, formant part del conegut bestiari medieval.

La petxina



- **Descripció**
Diverses petxines.
- **Lloc**
A l'avinguda de Prat de la Riba, 41. Casa Sardà. A la vora de les finestres de la façana.
- **Què simbolitza?**
La regeneració o naixement, que també pot ser espiritual. És símbol del naixement per la seva relació amb l'aigua i per la seva similitud amb l'òrgan sexual femení. En conseqüència, representa l'amor, l'erotisme, la felicitat sexual, la prosperitat, la vida i la fecunditat. A la Xina, s'identifica amb el principi femení o yin i la Lluna. Per al cristianisme que aquest renaixement és espiritual. Per aquest motiu, les piques baptismals tenen forma de petxina. Els peregrins que buscaven el renaixement espiritual durant el camí portaven una petxina per beure aigua. A més, la petxina s'ha associat a la Verge, ja que al seu interior, també guarda la perla, Jesucrist.
- **Per què és aquí?**
És possible que la petxina estigui en aquest edifici perquè és d'estil modernista. Com s'ha dit anteriorment, aquest estil fa servir elements de la natura.

El paó



- **Descripció**

Un paó amb la cua desplegada.

- **Lloc**

Carretera de l'Institut Pere Mata. Institut Pere Mata. Al sostre de la sala de ball del Pavelló dels Distingits.

- **Què simbolitza?**

Per raons òbvies, la bellesa, la gràcia, l'amor. També la immortalitat de l'ànima, ja que es creia que el seu cos era incorruptible. Per al seva exòtica bellesa, simbolitzava el paradís. Les marques en forma d'ull que té a la cua han estat vistes com un símbol de vigilància a la mitologia clàssica ja que la llegenda diu que aquests ulls eren els d'Argos Panoptes, guardià assignat per Hera per a vigilar Io, amant de Zeus. A la mitologia hindú, aquests ulls representen el firmament estrellat. A causa de la seva bellesa, el paó també ha estat vist com un símbol de vanitat, de frivolitat narcisista i de supèrbia.

- **Per què és aquí?**

Com a símbol de la bellesa, és possible que fos un element que d'alguna manera participés en el procés de curació del malalt, ja que la bellesa exerceix una gran influència sobre la psique.

El fènix



- **Descripció**

És l'au que sorgeix del foc. Al voltant del cap hi ha la paraula *Renascitur*.

- **Lloc**

Carretera de l'Institut Pere Mata. Institut Pere Mata. A la façana dels pavellons de Beneficència i Pensionat de Tercera Classe.

- **Què simbolitza?**

El fènix, en el seu origen, tenia forma de garsa i després d'àguila; quan veia el seu final després d'haver viscut un llarg període de temps, construïa un niu amb fustes i resines aromàtiques, que s'encenien amb els rajos solars i les flames el consumien; de les cendres sorgia un nou fènix. Per tant, simbolitza la immortalitat, l'eternitat, el renaixement i la renovació cíclica. També el sol naixent i el foc. Els cristians van associar aquest símbol amb la resurrecció de Crist, amb el triomf de la vida sobre la mort. A la Xina, representa el Sol i la vida.

- **Per què és aquí?**

Tant als seus orígens com a l'actualitat, l'Institut Pere Mata és un centre per persones amb malalties mentals. Per aquest motiu, la paraula *Renascitur*, «se referan», i l'au fènix, que reneix de les seves cendres, fan referència a la curació del malalt, que del seu estat de malaltia, amb els tractaments i atenció mèdica, tornarà a l'estat de salut d'abans.

Flammabo iterum

- **Descripció**

És una dama de cabells llargs que porta els ulls embenats i sosté una torxa amb una mà i amb l'altra hi tira oli. Aquesta dama sorgeix d'una mena d'escut al voltant del qual trobem les paraules «De nou lluirà».



- **Lloc**

A la carretera de l'Institut Pere Mata. Institut Pere Mata. Al sostre de la sala de ball del pavelló dels Distingits.

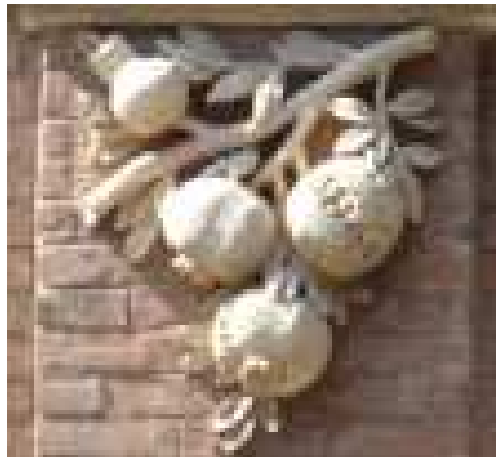
- **Què simbolitza?**

Tota aquesta figura simbolitza el procés de curació. La dama apareix amb els ulls embenats que simbolitza de ceguesa, no poder veure la llum, i per tant sense raó, a causa de la malaltia mental. El fet que aquesta figura tingui els ulls embenats també podria fer referència a la Fortuna, que és cega en l'atribució d'alegries o desgràcies, de salut o de malaltia. Aquesta dama aguanta una torxa, símbol la purificació per a la il·luminació, i hi tira oli amb una llàntia. La flama de la torxa fa referència a la llum, a la salut, a la raó i el fet d'afegir-hi oli significa la voluntat de curació, de fer tots els possibles perquè el malalt es curi. Les paraules «*Flammabo Iterum*» o «De nou lluirà» també fan referència a la flama, a la llum, a la ment del malalt que tornarà a veure la llum de la raó.

- **Per què és aquí?**

Aquesta figura s'assembla molt a l'emblema de la institució de l'Institut Pere Mata, només canvia que a l'emblema hi ha una figura alada i no porta la bena als ulls. Per tant, és un símbol propi d'aquesta institució. És en un centre psiquiàtric perquè és un símbol del procés de curació.

La fruita



- **Descripció**

Una branca de la qual pengen magranes.

- **Lloc**

Al passeig Sunyer, 4. Estació Enològica. A la façana principal.

- **Origen**

La magrana era la fruita que Hades va donar a Persèfone al món inferior. Com que ella en va menjar alguns grans, es va veure obligada a passar una tercera part de l'any amb el seu marit.

- **Què simbolitza?**

La fruita, en general, simbolitza la fertilitat, la maduresa, l'abundància i el desenvolupament complet. També té un significat sexual i a més és un símbol dels desitjos terrestres. Pot simbolitzar també el gust, el sabor com a do diví.

La magrana és el símbol de l'amor sensual i del seu poder pel mite grec de Persèfone. També pot simbolitzar el matrimoni, la fecunditat i la unió sexual, pel seu gran nombre de llavors, i està vinculada a deesses com Afrodita, Demèter i Hera. A més, és un símbol de l'adequat ajustament del múltiple i el divers en el si de la unitat aparent. Per aquest motiu, representa la unió de l'Església i a la Bíblia simbolitza la unitat de l'univers.

- **Per què és aquí?**

A més de ser un edifici modernista, on l'ornamentació amb motius naturals està justificada per ser una de les inspiracions més notables d'aquest estil, l'Estació Enològica era el lloc on es fixava el preu dels productes com els fruits secs, el vi i l'oli.

L'hexagrama

- **Descripció**

Un triangle amb la punta cap amunt superposat a un triangle amb la punta cap avall. El primer triangle té una circumferència inscrita i tots dos triangles són a dintre d'una circumferència més grossa.



- **Lloc**

Al raval de Martí Folguera, 2. Casa Munné. A la part superior de la façana.

- **Origen**

L'hexagrama és un símbol que és present al cristianisme, a l'islam, a l'hinduisme però sobretot al judaisme. També s'anomena segell de Salomó, estrella de David o Magen David, perquè va ser el rei David qui va unir els dos estats antics, que estaven en guerra: Israel i Judea.

- **Què simbolitza?**

La superposició dels dos triangles un cap a amunt i l'altre cap a avall simbolitza la unió de la dualitat en la unitat com poden ser del cel i la terra, de l'esperit i la matèria, del macrocosmos i el microcosmos, de la divinitat i la natura, del càlid i l'humit, del foc i l'aigua, del masculí i del femení, del linga i del yoni de la tradició hindú, del visible i l'invisible, de la consciència i l'inconscient, respectivament.

A més, és l'emblema de l'Estat d'Israel i símbol de la fe jueva.

5.4. Símbols al cementiri

Aquesta categoria és especial, ja que el cementiri és fora de la ciutat. A causa del seu gran repertori iconogràfic és un indret que calia visitar per a estudiar-hi els seus símbols.

El cementiri general de Reus es va inaugurar l'any 1871 gràcies al testament de Josep Sardà i Caylà, advocat i polític, que va donar uns terrenys per a construir-hi el cementiri on s'hi havia d'enterrar tothom, fos de la religió que fos. Així, Reus va ser la primera ciutat de l'estat amb un cementiri aconfessional. Amb l'arribada del franquisme, el cementiri va passar a ser catòlic. Quan es va reinstaurar la democràcia, va tornar a ser laic.

El que més sorprèn del cementiri és la seva monumentalitat, l'espectacularitat de les seves tombes. I és que hi predomina la *vanitas*, la voluntat de l'home de voler fixar la seva memòria amb una escultura o arquitectura que fos recordada pels vius. Com succeeix en l'arquitectura del moment, els burgesos reusencs també volien expressar el seu estatus econòmic erigint grans monuments al cementiri.

Els estils arquitectònics que tenen més simbologia són el neoclassicisme, amb especial atenció al mausoleu Abelló; el neoegipci, on destaca el mausoleu-temple Òdena-Iglésias, única tomba d'aquest estil; el neogòtic, amb el panteó Boule com a principal exponent; i el modernisme, amb la capella Margenat. Aquests estils arquitectònics no són casualitat. Són els que hi havia a finals del segle XIX, quan el cementiri es va construir.

Així com en altres categories la simbologia és variada, la simbologia del cementiri gira entorn una temàtica: la mort i la vida eterna, vistes a través de diferents símbols. Cada estil arquitectònic amb les religions que hi ha associades, des de punts de vista diferents postulen el mateix: que la mort no és la fi, ja que després existeix la vida eterna. I és que davant d'un fet tan transcendent, tràgic i difícil com és la mort de les persones estimades, els familiars fan construir panteons, monuments, templets i mausoleus per recordar i recordar els seus difunts.

Tot i que, com ja s'ha dit, els símbols fan referència a la mort, és un dels apartats en què més diversitat simbòlica hi ha.

L'esfinx



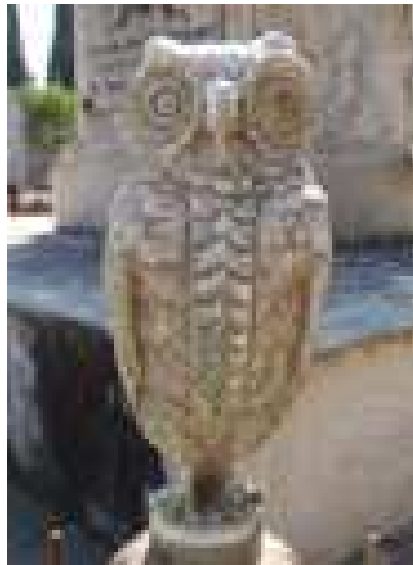
- **Descripció**
Ésser fantàstic amb cara i pit de dona, ales i cos de lleó.

- **Lloc**
Al mausoleu Abelló. A la part inferior d'un vas.

- **Què simbolitza?**
La protecció, el poder i la saviesa inescrutable. Als palaus del Pròxim Orient es posaven esfinxs com a guardianes i per a dissuadir els enemics de qualsevol atac. L'esfinx egípcia, representada en l'esfinx de Gizeh, també simbolitzava la protecció, el poder del faraó i tota la ciència del passat. A Grècia, l'esfinx de Tebes dominava la regió mitjançant el terror ja que plantejava enigmes als caminats que passaven pel seu costat, i si no els sabien resoldre, l'esfinx els devorava. Però Èdip va aconseguir resoldre'l i l'esfinx es va suïcidar. D'aquesta manera, l'esfinx també representa la força salvatge i perversa a la qual només és possible vèncer a través de la intel·ligència i l'astúcia.

- **Per què és aquí?**
Com a símbol de la saviesa, i per tant la veritat, l'esfinx pot ser que es trobi en aquesta tomba perquè el difunt, en assolir la vida eterna, tot li quedarà desvelat i per tant veurà la veritat.

El mussol



- **Descripció**

Una au que destaca pels seus grans ulls i que té les ales plegades.

- **Lloc**

Al mausoleu Abelló. A cadascuna de les quatre cantonades de la reixa que envolta la tomba.

- **Què simbolitza?**

La mort, la nit però també la saviesa. Pel seu vol predador nocturn, el seu crit horripilant i la seva mirada fixa és un símbol de la foscor, de la nit, de les tenebres, i és considerat com un guardià o un protector nocturn. Simbolitza la saviesa, l'aprenentatge i el coneixement perquè té la capacitat de veure-hi en la foscor, per la seva quietud i el seu aspecte reflexiu. Per aquest motiu és l'atribut de la deessa grega Atena o la Minerva romana.

- **Per què és aquí?**

Com a símbol de la mort i guardià nocturn, és habitual que sigui en un tomba. Però també es podria relacionar amb el significat de saviesa que es va repetint en aquesta tomba; ja que també hi trobem les esfinxs, símbol també de la saviesa o coneixement de la veritat que es produirà quan el difunt accedeixi a la vida eterna.

L'abella



- **Descripció**
Insecte amb dues ales, dues antenes i quatre potes.
- **Lloc**
Al mausoleu-temple Òdena-Iglésias. A la porta d'accés a l'interior.
- **Què simbolitza?**
La laboriositat, la creació, la riquesa que deriven de la producció de mel; la societat, la indústria, el treball i la diligència. Estan relacionades amb el renaixement i els cicles naturals, perquè quan arriba l'hivern s'amaguen per a sortir després a la primavera. Per als òrfics simbolitzen les ànimes, per la seva individualització produïda en sortir en forma d'eixam, de la mateixa manera que les ànimes surten de la unitat divina. A l'Antic Egipte, es creia que eren les llàgrimes de Ra, el déu del sol. Per aquest motiu se li atribueix un simbolisme reial, ja que els faraons estaven associats al sol i també per l'organització monàrquica del rusc. Al cristianisme, simbolitza l'Esperit Sant, l'Església quan es representa tot l'eixam, la Verge Maria i Crist.
- **Per què és aquí?**
Perquè les famílies Òdena i Iglésias eren industrials i van dedicar la seva vida a la feina i a l'esforç personal. Per aquest motiu van col·locar-hi abelles, que com s'ha dit abans, simbolitzen la laboriositat i la riquesa.

El foc



- **Descripció**

Un foc cremant a la part superior d'una urna.

- **Lloc**

Al mausoleu Abelló.

- **Què simbolitza?**

La purificació, el sacrifici i la regeneració, ja que consumeix les impureses. A més, és símbol de la transformació i de la divinitat. Per aquest motiu, a la Bíblia, Jahvè surt representat com una columna de foc o com un esbarzer cremant. Representa també l'Esperit Sant. S'associa amb el sol pel seu poder calorífic i lluminós. Pot simbolitzar el bé i el mal, la calor vital i la destrucció, l'incendi. Com a imatge energètica, és un símbol de la passió animal però també de la força espiritual.

- **Per què és aquí?**

És en una tomba perquè després de la mort, cal una purificació espiritual abans de passar a la vida eterna. Amb aquest mateix sentit, es poden trobar representacions de focs en altres indrets del cementiri.

El moltó

- **Descripció**

Cap de moltó, del qual destaquen les banyes.

- **Lloc**

Al mausoleu Abelló. A l'urna que conté el foc.

- **Què simbolitza?**

La virilitat, el principi masculí, la fertilitat. A l'Antic Egipte, les seves banyes eren un símbol egipci del poder solar i estava associat al déu Amon. Els grecs l'associaven amb el déu viril de la guerra Ares. Per al cristianisme i per als jueus, és un símbol de protecció, perquè el shofar jueu, un corn del moltó sagrat, es toca als ritus religiosos com a protecció. També pot representar el sacrifici, ja que enlloc d'Isaac, Abraham va sacrificar un moltó.

- **Per què és aquí?**

Com succeeix amb altres símbols en aquesta tomba, el moltó reforçaria el significat de sacrifici del foc que hi ha en aquesta urna.



El rellotge de sorra alat

- **Descripció**

Un rellotge de sorra amb unes ales.

- **Lloc**

Al mausoleu de Macià Vila. A la part superior.

- **Què simbolitza?**

El pas inexorable del temps, la fugacitat de la vida, la mort. És l'atribut del Pare Temps i de la Mort personificada. Les ales reforcen aquesta idea de fugacitat, d'acabament de la vida. Com que està format per dos triangles, simbolitza les inversions entre el món superior i el món inferior, entre el cel i la terra.

- **Per què és aquí?**

És en una tomba perquè simbolitza la mateixa mort, el pas del temps.



La dalla



- **Descripció**

Tot i que en aquesta imatge també hi apareix un rellotge de sorra alat, la dalla està situada al darrere i consisteix en una fulla de metall corba amb un pal de fusta molt llarg.

- **Lloc**

Al mausoleu Abelló. En un plafó situat a la part posterior del monument.

- **Què simbolitza?**

Com que és atribut de la mort personificada, simbolitza la mateixa mort, que la utilitzava per a tallar la vida dels mortals i recollir les seves ànimes. També és l'atribut de Saturn, déu romà de l'agricultura que la utilitzava per a recollir les collites. Per aquest motiu també pot ser símbol de la collita, de la nova esperança de renaixement i de la dualitat del principi com a fi i inversament. A més, és l'atribut del Vell Pare Temps, de les Parques que són personificacions romanes del destí, de l'Àngel de la mort cristià i de la personificació del temps o Cronos.

- **Per què és aquí?**

Òbviament, perquè és el símbol de la mort per antonomàsia.

La calavera

- **Descripció**

Una calavera a la qual li manquen algunes dents.

- **Lloc**

Al mausoleu del General Prim, a la part inferior.

- **Què simbolitza?**

El *memento mori*, el ràpid pas del temps, la fugacitat de l'existència, la mort. Recorda que la vida no és eterna i que les coses són transitòries. La calavera és allò que queda de l'ésser viu i simbolitza el vas de la vida i del pensament. Per als maies, les calaveres simbolitzen les conquestes, la captura i el sacrifici de presoners així com també la mort. Les divinitats hindús i budistes com Chamunda i Kali porten joies en forma de calaveres com a símbol dels seus aspectes destructius.

- **Per què és aquí?**

Per representar el pas del temps i la fugacitat de la vida, la mort.



El crismó

- **Descripció**

Una lletra X i una P al mig.

- **Lloc**

Al mausoleu Abelló. Al darrere de la part principal del monument.

- **Què simbolitza?**

És el monograma de Crist, per la unió de les dues primeres lletres del nom Xristos, X (ji) i P (ro). Va figurar a l'estendard romà de Constantí. S'ha subratllat la seva similitud amb la creu ansada egípcia. Una altra forma més antiga és I i X, corresponent a lesous Xristos.

- **Per què és aquí?**

És en una tomba perquè representa Crist i per extensió la resurrecció, la vida eterna que espera el difunt després de la mort.



La granota



- **Descripció**

Apareix representada amb uns ulls bastant grossos.

- **Lloc**

A la capella Margenat. A la base de la columna de la cantonada dreta de la paret que no toca a l'altar.

- **Què simbolitza?**

La fecunditat, la fertilitat i el renaixement ja que a l'Antic Egipte, dies abans de la crescuda del Nil, apareixien les granotes. A més, la deessa egípcia del naixement i de la màgia, Heket, tenia forma de granota. Per la seva relació amb l'aigua, diverses tribus invocaven la pluja amb la granota i la tradició taoista la identifica amb el yin o principi femení, que és humit i fecund i estava relacionada amb la lluna. També representa la transició entre els elements de terra i aire i la transformació per la seva metamorfosi. Per un altre costat, per la fecunditat i la durada de la còpula, representa la deessa Afrodita i el llibertinatge. Blavatsky creu que la granota va ser un dels principals éssers associats a la idea de creació i resurrecció, pels seus períodes alterns d'aparició i desaparició.

- **Per què és aquí?**

La granota es pot trobar en aquesta tomba pel seu simbolisme de resurrecció i renaixement, per a manifestar la continuació de la vida més enllà de la mort. Una altra hipòtesi podria ser que, a causa de l'estil modernista de la tomba, la granota sigui aquí perquè és un element de la natura.

La sargantana



- **Descripció**

Aquest rèptil té una cua molt llarga, caragolada.

- **Lloc**

A la capella Margenat. A la base la columna de cantonada esquerra de la paret que toca a l'altar.

- **Què simbolitza?**

El renaixement i l'ànima, ja que muda la pell i la cua. Potser per aquesta raó, existeix una creença supersticiosa que explica que l'ànima podia sortir per la boca de les persones adormides en forma de llangardaix i tornar abans de l'alba. A més, ha estat vist com un símbol de la immortalitat, de l'ànima que busca la llum, el coneixement de Déu, perquè té tendència a prendre el sol. Per altra banda, per a la cultura grecoromana simbolitza el mal així com també per als maoris, que creien que era el missatger del déu del mal i de la malaltia, Whiro. Per al cristianisme també simbolitzava el mal però després va passar a simbolitzar la resurrecció, ja que les sargantanes hivernen. Algunes tribus també el relacionen amb l'aigua i la pluja.

- **Per què és aquí?**

Com en el cas de la granota, és en aquesta capella bé perquè simbolitza el renaixement i la resurrecció o bé perquè aquest element natural està decorant una tomba d'estil modernista.

Cronos

- **Descripció**

Aquest déu, apareix representat com un ancià amb ales, un rellotge de sorra i una dalla.

- **Lloc**

Al capdamunt de l'entrada del cementiri o també al costat de la porta d'entrada a l'interior del cementiri.

- **Què simbolitza?**

El temps, la vellesa i la mort, per aquest motiu porta un rellotge de sorra. És la personificació del poder implacable i destructor del temps. Cronos, Saturn en la seva versió romana, inicialment era el déu de l'agricultura i la dalla es feia servir per a les collites, raó per la qual Cronos porta una dalla. Amb el temps, es va anar confonent amb el Pare Temps. En referència al déu romà Saturn, Hesíode explica que, instigat per la seva mare, va castrar el seu pare Urà i es va casar amb la seva germana Rea. Cada fill que tenia, se l'anava empassant fins que la seva dona li va donar una pedra enlloc de Zeus, que finalment va destronar el seu pare.

- **Per què és aquí?**

Perquè representa el temps i la mort però el motiu principal és que es volia que el cementiri fos laic, perquè així s'hi pogués enterrar tothom, fos de la religió que fos. Es va col·locar el déu grec ja que era un déu de l'antiguitat i no tenia cap relació amb la religió catòlica ni cap altra. Quan el cementiri va ser declarat catòlic amb el franquisme l'estàtua es va retirar i no va ser incorporada fins la instauració de la democràcia.



La corona



- **Descripció**
Una corona.

- **Lloc**
Al panteó Boule. A cada cantonada de la tanca que envolta el panteó.

- **Què simbolitza?**
Sobirania, confereix legitimitat als governants pel simbolisme protector del cercle i pel simbolisme de poder del cap. Per aquest motiu, la portaven els reis. També és l'atribut del sobirans divins, dels déus. La corona, en trobar-se per damunt del cap, eleva el seu portador per damunt dels altres i indica el seu contacte amb el cel, és el símbol del pas a un nou nivell espiritual i d'ascensió.

- **Per què és aquí?**
Pot ser que la corona sigui aquí pel seu simbolisme d'ascensió, del pas a un nivell espiritual, és a dir, el difunt deixa el món terrenal per a anar al món espiritual. En aquesta tomba, la corona està més elevada que la reixa de la qual en forma part, fet que d'alguna manera reforça el seu simbolisme d'elevació cap al cel.

L'àngel

- **Descripció**

Un àngel en actitud d'oració.

- **Lloc**

Al passadís central. Tomba núm. 19.

- **Origen**

És present a la tradició cristiana, jueva i musulmana. Apareix a la cultura des del 4000 aC., tot confonent-se amb les divinitats alades. Els àngels són éssers alats, portadors de les ordres del Senyor, condueixen les estrelles i lluiten contra el mal. El 500 dC. es va establir la jerarquia angèlica (del rang més elevat al més inferior): serafins, querubins, trons, dominacions, virtuts, potestats, principats, arcàngels i àngels. D'aquesta manera, el moviment inspirat per Déu es va transmetent d'una esfera a una altra del cel essent la última, la més propera a la Terra, la dels àngels i la Lluna. Poden tenir tant forma masculina com femenina. Porten atributs com espases i trompetes, per a l'anunciament i execució de les ordres divines.



- **Què simbolitza?**

L'invisible, les forces que ascendeixen i descendeixen entre l'origen i la manifestació. Són els intermediaris espirituals o intel·ligències entre Déu i la humanitat, tenen un paper intermediari entre el cel i la terra, ja que àngel en grec és *angelos*, que significa missatger. A més, són la personificació del bé.

- **Per què és aquí?**

En aquesta tomba potser hi ha un àngel perquè en les seves oracions demana a Déu que aculli l'ànima del difunt al seu regne, com a intermediari entre Déu i la humanitat.

L'alfa i l'omega



- **Descripció**

Les lletres alfa i omega situades entre cascalls, una garlanda i una corona..

- **Lloc**

Al mausoleu Macià Vila. A la façana principal del monument.

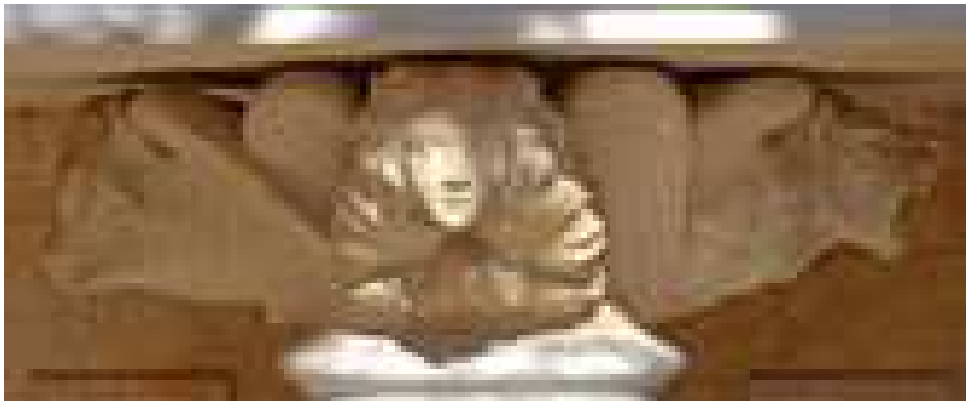
- **Què simbolitza?**

Les grafies gregues alfa i omega, com que són les lletres de l'inici i del final de l'abecedari, simbolitzen el principi i la fi de totes les coses. Per la seva forma, l'alfa es relaciona amb el compàs, atribut del déu creador mentre que l'omega s'assembla a la làmpada, al foc de la destrucció apocalíptica. També a l'Apocalipsi, són un símbol de Jesucrist i per extensió de Déu com a principi i fi de totes les coses.

- **Per què és aquí?**

Aquestes lletres són en una tomba perquè simbolitzen la divinitat, amb qui es reunirà l'ànima del difunt després de la mort.

El tetramorfos



- **Descripció**

Un home alat al davant, un bou alat a l'esquerra, un lleó alat a la dreta i a la part posterior una àguila.

- **Lloc**

A la capella Margenat. Sota de la taula de l'altar.

- **Què simbolitza?**

Per al cristianisme, simbolitzen els quatre evangelistes: l'home alat o àngel correspon a Sant Mateu, el lleó alat a Sant Marc, el bou alat a Sant Lluç i l'àguila a Sant Joan. A més, per a Sant Jeroni, el lleó simbolitza la resurrecció; l'àguila, l'ascensió; l'home, l'encarnació i el bou, la passió. Al cristianisme també és el símbol de la presència divina a tots els ordres de la vida. Simbolitzen les quatre direccions de l'espai, els quatre punts cardinals que protegeixen. Poden correspondre als quatre elements. A la doctrina esotèrica, l'àguila simbolitza l'aire, la intel·ligència i l'acció; el lleó, el foc, la força i el moviment; el bou, la terra, el treball, la resistència i el sacrifici i l'home alat o àngel, la intuïció i la veritat. Són les quatre manifestacions d'un tot en la mateixa unitat. A la Bíblia (Ezequiel 10, 1-18 i Apocalipsi 4, 2-9), quatre querubins o vivents amb aquest aspecte sostenen el tron de Déu.

- **Per què és aquí?**

Com a símbol de la presència divina a tots els ordres de la vida, pot ser que estigui en una tomba perquè la divinitat acompanya el difunt en la mort i després en la vida eterna.

5.5. Símbols maçònics

Realment, aquesta categoria és a part. Tot i així, s'ha considerat convenient incloure-la al present treball per la seva importància simbòlica.

En aquest apartat, s'estudien dos indrets: el desaparegut temple maçònic que hi havia a la ciutat i la tomba maçònica del cementiri. Com que és una categoria a banda, s'han hagut de fer dues excepcions: la primera és incloure un edifici parcialment enderrocat i l'altra és incloure una tomba del cementiri. Però, l'apartat així ho exigeix.

Per entendre'l, cal saber què és la maçoneria. Definida molt breument, la maçoneria és una societat filosòfica, filantròpica i cultural que té per objectiu la recerca de la veritat a través del desenvolupament moral i intel·lectual de l'ésser humà i després promoure el progrés econòmic i social. Existeixen diversos ritus en maçoneria i cada ritus té els seus graus, però la maçoneria denominada blava és comuna a tots ells i comprèn els graus d'Aprenent, Company i Mestre. És una societat basada en una rica simbologia i que es reuneix en lògies i temples.

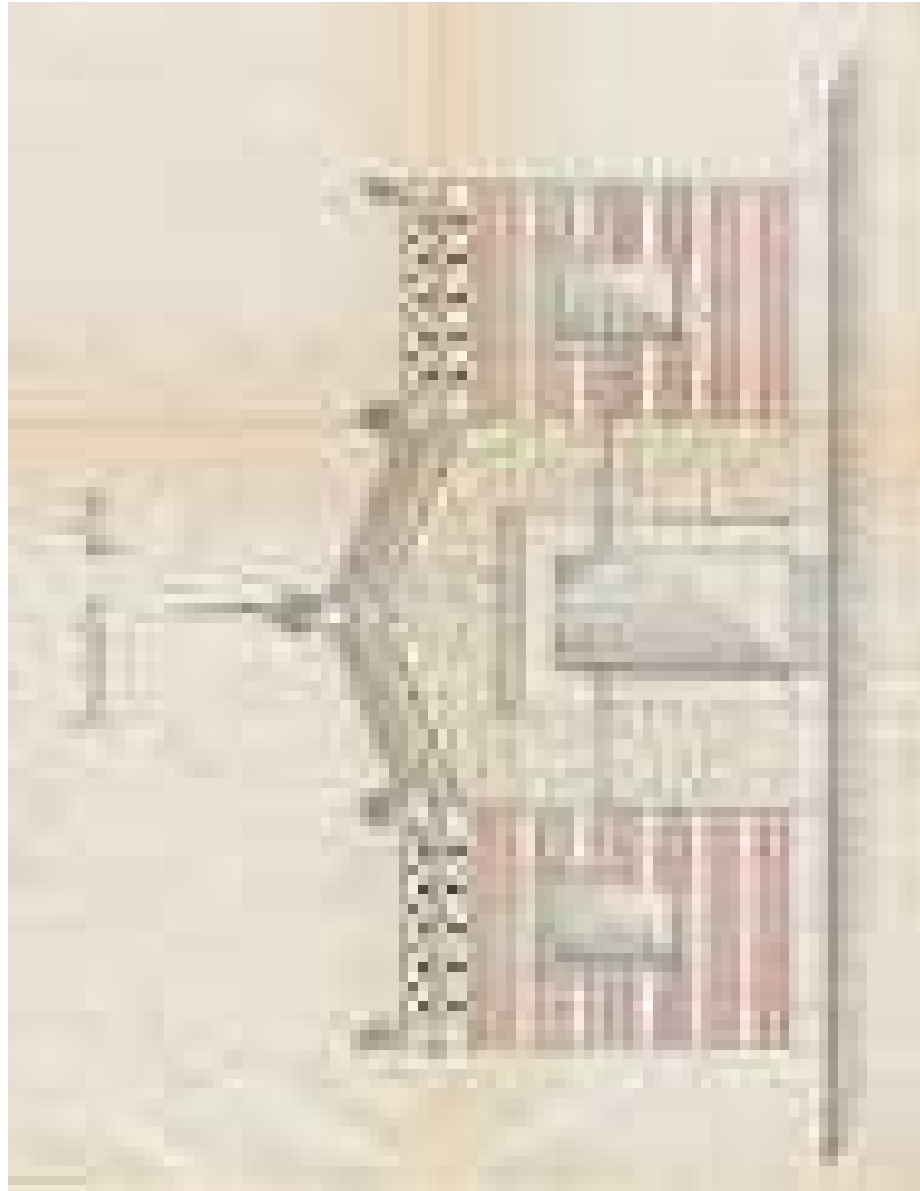
I precisament, aquí a Reus durant 120 anys hi va haver un temple maçònic. De les poques dades que se'n coneixen, aquest temple va ser construït l'any 1882 gràcies a la societat *La amistad*, i Guillermo Hooker Gullick, que era pastor congregacionista nord-americà, va comprar els terrenys al carrer Roig. No se sap fins a quin moment s'hi van realitzar tingudes, les reunions entre els maçons. Hi ha constància documental de l'existència de dues lògies a Reus anomenades *Igualdad*, una l'any 1873 i l'altra l'any 1900 i d'un altre Triangle, lògia, l'any 1934, però no es pot afirmar que operessin ni que es reunissin a l'esmentat temple. Tampoc se sap com era exactament la decoració del seu interior; tot i que com a tot temple maçònic o lògia es pot pensar que el terra era en forma de tauler d'escacs, rajoles blanques i negres alternades; al sostre la volta estrellada; al mig de la sala dues columnes, Jakin (dreta) i Boaz (esquerra); i probablement també hi podria haver hagut un altar amb les tres grans llums de la lògia: l'escaire, el compàs i un llibre que per exemple podria haver estat la Bíblia. Com que malauradament no hi ha cap fotografia de

l'interior, el que s'ha fet és analitzar la façana, de la qual se'n conserva una part, tot i que dista molt del que va ser. Com que l'edifici era de propietat privada i no estava catalogat per l'Ajuntament, fou enderrocat per a fer-hi un bloc de pisos. Gràcies a la intervenció dels maçons es va respectar part de la façana, tot i que el que queda no guarda gaire similitud amb el temple original. Fou una gran pèrdua, ja que era l'únic temple que quedava del segle XIX a la Península Ibèrica. Ara només en queda un a Tenerife. A continuació d'aquestes línies s'adjunta el plànol corresponent a la façana principal, per a poder apreciar l'aspecte que tenia originàriament i per a poder localitzar els símbols que s'hi han analitzat.

Quant a la tomba maçònica, cal dir que se situa al passadís central número 64 del cementiri. La tanca que l'envolta reproduïx el motiu d'un escaire i un compàs, però simplificats. Al paviment de la tomba, vist amb el reflex del sol, sembla que hi hagi una alternança entre zones clares i fosques, que és probable que facin referència al tauler d'escacs dels terres de les lògies. A cada extrem de l'interior de la tomba, que és un quadrilàter, hi ha una petita columna a la part superior on hi ha una piràmide petita també. Als extrems de la tanca hi ha línia ondulada que és la mateixa que hi havia trobava al capdamunt del temple.

La tomba és antiga i hi figuren unes inicials i una creu. Segons s'ha investigat, les inicials corresponen a Juan Combellas Casas, que vivia a la plaça de la Constitució, 16 (plaça Mercadal) i que va ser enterrat l'any 1911. La decoració de la tomba fa pensar que era un alt càrrec dins de la maçoneria, tot i que no s'ha pogut trobar cap referència a aquesta persona en cap lògia. Tampoc s'ha pogut seguir el rastre dels familiars o descendents perquè les despulles que hi havia enterrades es van treure l'any 2004.

A continuació la façana del temple i el recull de símbols.



Façana del temple maçònic de Reus (plànol)



Fotografia del temple abans del seu enderrocament parcial.



Fotografia actual del que havia estat el temple, convertit ara en un bloc de pisos. Detall del frontispici. També s'hi aprecia el pentacle.

Les dues columnes



- **Descripció**

Dues columnes situades una al costat de l'altra.

- **Lloc**

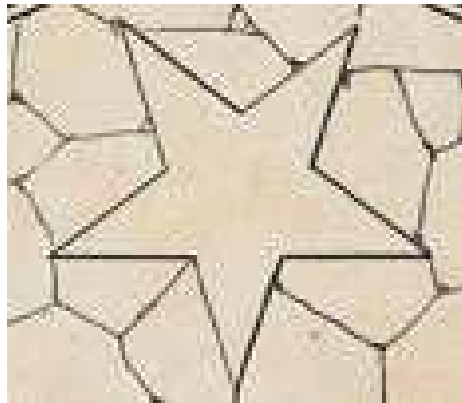
Al carrer de Roig, 4-6. Antic Temple maçònic. L'element, que encara es conserva, és a l'entrada de l'edifici.

- **Què simbolitza?**

L'aspecte dual de tota la nostra experiència al món objectiu. Es considera que la tercera columna és l'iniciat. Representen els dos principis complementaris, que es manifesten com la força i la forma, l'activitat i la inèrcia, l'energia i la matèria, l'essència i la substància, el sofre i la sal a la Cambra de Reflexió i metafísicament els dos aspectes masculí i femení de la divinitat. Tenen la funció de separar la lògia del món profà.

Podrien fer al·lusió també a les dues columnes que hi havia al davant del vestíbul del Temple de Salomó fetes per l'arquitecte Hiram i batejades amb el nom de Jakin (a la dreta) i Boaz (a l'esquerra).

El pentacle



- **Descripció**

Una estrella de cinc puntes invertida.

- **Lloc**

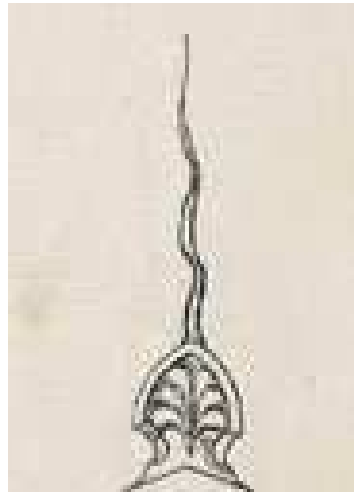
Al carrer de Roig, 4-6. Antic Temple maçònic. A la part superior. Desapareguda.

- **Què simbolitza?**

El pentacle és una figura atribuïda a Pitàgoras que la considerava el símbol de la perfecció i del saber suprem. Per a la maçoneria, és símbol del microcosmos o de l'home, i de la seva vinculació racional amb l'univers, el macrocosmos. És l'emblema natural del cel al qual pertany l'home, recordant-li el seu propi origen diví i celestial. També simbolitza el bé en la seva forma més elevada. És un símbol de la inspiració celestial o divina perennement creativa. Representa l'home en posició d'equilibri actiu i de capacitat expressiva, com a centre de la seva vida, i la dona com a símbol d'intel·ligència receptiva, capaç de concebre i produir.

Les cinc puntes es corresponen amb els cinc sentits (olfacte, gust, vista, tacte i oïda). L'estrella és el símbol de la ment o intel·ligència humana i les cinc puntes es corresponen a les projeccions cap a l'exterior: percepció, memòria o recepció, imaginació, seny i comprensió. Els sòlids platònics (tetraedre, cub, octaedre, dodecaedre i icosaedre) també es corresponen amb les cinc puntes; a més dels cinc dits de la mà. Finalment, la correspondència amb els cinc elements s'evidencia també en els instruments dels treballs maçònics, que són la plomada, el nivell, el regle, l'escaire i el compàs.

L'espasa flamígera



- **Descripció**
Una línia ondulada que apunta cap al cel.
- **Lloc**
Al carrer de Roig, 4-6. Antic Temple maçònic. Element desaparegut que estava situat al capdamunt de l'edifici.
- **Què simbolitza?**
És una representació de l'espasa dels guardians angèlics i la seva forma ondulada recorda el moviment ondulatori i vibratori d'una flama. Per aquest motiu, també simbolitza els rajos solars i el llampec. Segons Wirth, és símbol del Verb (Déu) i és l'única arma de l'iniciat que només pot vèncer pel poder de la idea i per la força que porta en si mateixa. També és un símbol de separació, ja que a la ment del profà hi ha coneixements vertaders i coneixements erronis, però no té el discerniment necessari per a diferenciar-los. Potser per aquest motiu, al ritus Escocès Antic i Acceptat, quan s'institueix un aprenent, un company o un mestre, el Venerable Mestre dóna tres tocs amb aquesta espasa. A més, simbolitza l'honor, la consciència i la protecció del maçó.

Les tres escales

- **Descripció**

Són tres escales o graons.

- **Lloc**

Al carrer de Roig, 4-6. Antic Temple maçònic. Eren al paviment d'entrada de l'edifici.



- **Què simbolitza?**

Els tres graons simbolitzen els tres graus de la maçoneria blava, que són Aprenent, Company i Mestre.

El triangle

- **Descripció**

Triangles petits.

- **Lloc**

Al carrer de Roig, 4-6. Antic Temple maçònic. El símbol del triangle encara es conserva situat al damunt de cada columna.



- **Què simbolitza?**

El triangle equilàter simbolitza la representació geomètrica perfecta, que és eterna. Com que a més representa el número 3, simbolitza la unió de la naturalesa, l'energia i l'esperit a més de la perfecció, l'harmonia i la saviesa. També fa al·lusió a la unitat i és símbol de la divinitat, del Gran Arquitecte de l'Univers (G.A.D.U).

L'escaire i el compàs

- **Descripció**

El compàs i l'escaire estan superposats.

- **Lloc**

Al cementiri de Reus. Passadís Central. Tomba núm. 64.



- **Què simbolitza?**

Són el símbol per excel·lència de la maçoneria. El compàs simbolitza el cel mentre que l'escaire simbolitza la terra. El compàs és mòbil com l'esfera, el cercle i el cel, per aquest motiu té un caràcter dinàmic i actiu. En canvi, l'escaire és fix i estable com el cub, el quadrat i la terra, per tant, té un caràcter estàtic, passiu i receptiu. Al taoisme correspondria al yin (escaire) i yang (compàs). L'escaire també simbolitza la rectitud a la qual l'home ha de subjectar les seves accions, que també és l'única forma d'avançar en la iniciació i que marca el camí cap a la perfecció; i la virtut que ha de rectificar el cor del francmaçó. També és el símbol de l'esforç que hauria de fer tot francmaçó en els seus exercicis per millorar. El compàs és el símbol de la justícia amb la qual s'han de mesurar els actes dels homes; també marca l'eternitat perquè pot descriure el cercle, que no té ni principi ni fi, i la perfecció ja que és la llum de la mestría. A més, simbolitza la necessitat de mantenir subjectes les passions.

Segons el grau, la representació de l'escaire i el compàs varien. Al grau d'aprenent, l'escaire està per damunt del compàs. Al grau de company, l'escaire i el compàs estan al mateix nivell, no predomina un sobre l'altre. Al grau de mestre, el compàs està per damunt de l'escaire.

- **Per què és aquí?**

Perquè és gairebé segur que el seu propietari era maçó.

La piràmide



- **Descripció**
Una piràmide de base quadrada al capdamunt d'una columna.

- **Lloc**
Al cementiri de Reus. Passadís Central. Tomba núm. 64. A cadascun dels extrems.

- **Què simbolitza?**
Segons Saunier, la piràmide és la integració de formes diferents cadascuna amb un sentit. La base quadrada representa la terra; el vèrtex, centre místic i el cel, ja que és el punt de partida i d'arribada del tot; el triangle, que és el que uneix el punt amb la base, simbolitza el foc, la manifestació divina i el ternari creador. Tota la piràmide expressa la totalitat de l'obra creadora. A l'antic Egipte era un símbol d'immortalitat perquè era un mitjà d'ascensió per al faraó des de la seva tomba cap al sol immortal.

- **Per què és aquí?**
Potser està en aquesta tomba com a símbol d'immortalitat, perquè l'ànima del difunt vagi cap a la vida eterna. A més, com a símbol de la totalitat de l'obra creadora té una connexió amb el Gran Arquitecte de l'Univers, el creador del món per als maçons.

La columna



- **Descripció**

Una columna dòrica a la part superior de la qual hi ha una piràmide.

- **Lloc**

Al cementiri de Reus. Passadís Central. Tomba núm. 64. A cadascun dels extrems.

- **Què simbolitza?**

Com que comunica el cel i la terra per la seva verticalitat, és un símbol de l'eix del món. Per aquesta raó, també està relacionada amb la columna vertebral. Simbolitza la força i l'estabilitat perquè la seva funció és de suport. Expressa grandesa i ordre, per aquest motiu els romans les van utilitzar per construir monuments.

- **Per què és aquí?**

És en aquesta tomba perquè com a símbol de l'eix del món, comunica el cel i la terra i, així com passa amb la piràmide, que reforça el seu simbolisme, és un mitjà perquè el difunt arribi al cel, a la vida eterna.

5. Resultats i conclusions

Pel que fa als resultats i un cop fet el treball, puc dir satisfeta que els set objectius de l'apartat 3 que m'havia fixat, han estat assolits. Respecte al primer: saber què és un símbol, he de dir que és quelcom gairebé màgic, perquè en ell hi ha més del que es veu o del que és en concret. El segon i el tercer objectius em van costar molt de temps i esforç: tot un estiu d'anar amunt i avall; però ara n'estic ben cofoia. Els nombrosos contactes que m'ajudaren són visibles als agraïments finals. M'ha agradat molt conèixer tantes persones sàvies de la meua ciutat. El quart objectiu potser sigui el més discutible, perquè se'm pot acusar d'arbitrarietat a l'hora de triar les categories i a més que aquestes són força heterogènies. És cert, però també ho és que calia encabir els símbols en tipus per a donar certa estructura al treball i després de fer moltes proves, vaig decidir-me per unes i no unes altres en funció dels grups més nombrosos de símbols. Els mateixos símbols que jo tenia, anaven indicant-me les categories. El cinquè objectiu fou força apassionant: esbrinar en llibres de simbolisme d'on ve cada símbol i què significa o quins valors eterns es concreten en ell. El motiu o sisè objectiu, de vegades hi és i de vegades no o no el sabem. De fet, els qui van col·locar alguns símbols, potser no fossin del tot conscients del seu significat complet. I per últim, pel que fa a la divulgació, estic orgullosa de l'acceptació que va tenir i de com molts em demanaven el treball per a llegir-se'l. No descarto en un futur, fer-ne una edició ampliada i fins i tot publicar-lo.

I pel que fa a les conclusions, una de les primeres que he extret d'aquest treball va ser justament quan vaig començar la recerca per la ciutat. El que m'ha sorprès més de tot ha estat la gran quantitat de símbols que hi ha a Reus. Inicialment no sabia si el treball seria factible per falta de símbols, però un cop vist l'elevat nombre, el problema va ser encabir-los tots en un treball de recerca. Així, vaig determinar de seleccionar els més importants i el resultat és aquest treball. Com que és una selecció, està obert a futures ampliacions, tant afegint-hi més símbols a cada categoria com creant-ne de noves. Com ja he dit, les categories són variades i el nombre de símbols és important. Però personalment m'hauria agradat que la categoria de *Símbols maçònics* n'hagués tingut més. Una de les grans fites del treball ha estat esbrinar informació sobre la maçoneria reusenca i d'aquí passar als

possibles símbols que hi poguessin haver. S'ha de dir que he arribat fins on hi ha hagut informació, en el moment en què no en vaig recavar de nova, a desgrat meu, la investigació es va tancar. A més, una imatge de l'interior del temple maçònic hagués proporcionat més varietat i quantitat simbòlica i alhora hauria estat una prova per saber com era la maçoneria de l'època. Que s'enderroqués parcialment el temple deixant només una part de la façana va ser un greu error, ja que l'edifici tenia valor patrimonial i artístic, tot i el seu estat de deteriorament.

Un altre fet sorprenent ha estat descobrir una tomba maçònica al cementiri, que no ha estat mai esmentada als llibres ni a cap altre lloc.

D'aquesta manera, he pogut constatar la presència maçònica a la nostra ciutat des de finals del segle XIX fins al primer terç del segle XX i els símbols que n'han quedat.

En general, tinc la sort de poder dir que estic satisfeta amb el resultat del treball pel molt que he gaudit i he après mentre el realitzava.

6. Agraïments

Finalment, m'agradaria expressar la meva gratitud a totes aquelles persones que han col·laborat i que m'han ajudat a realitzar aquest treball, bé sigui aportant informació, ensenyant com fer les coses o que senzillament m'han donat suport. Al Jesús Martínez pels seus coneixements sobre molts aspectes i per la seva amabilitat. Als guies turístics i treballadors de l'oficina de turisme de Reus, per la informació aportada sobre la ciutat i edificis modernistes. Al senyor Tomàs Gilabert, per atendre'ns molt amablement i informar-nos sobre el temple maçònic i la maçoneria en general. Al senyor Joaquim Besora pel seu interès i informació. Al senyor Arcadi Vilella, per la seva aportació d'informació sobre la societat reusenca i maçoneria. Al senyor Ezequiel Gort per atendre'm i facilitar-me informació. Al senyor Antoni Labad i al personal de la biblioteca de l'Institut Pere Mata. A la senyora Mariana Teruel i al senyor Josep Laporta per facilitar-me l'accés al cementiri. A la Marina Camplà per la seva amabilitat i dedicació. I com no podia ser d'una altra manera, al meu tutor, al Josep San Miguel, per tenir l'amabilitat d'acceptar la meva petició i que sense la seva direcció, dedicació, paciència i comprensió, aquest treball no hauria estat possible. Moltes gràcies.

7. Bibliografia

Llibres

ANGUERA, Pere. *Urbanisme i Arquitectura de Reus*. 1a edició. Caixa de Pensions "la Caixa". Reus. 1988. 173 pp.

BORRELL, Josep; GOMIS, Ramon. *Reus, un passeig per la ciutat*. 1a edició. Zeus Edicions. 1994. 215 pp.

CIRLOT, Juan-Eduardo. *Diccionario de símbolos*. Nueva Colección Labor. Editorial Labor. 1978. 473 pp.

DD.AA. *Història General de Reus*. Vol. III. 1a edició. Ajuntament de Reus. Reus. 2003. 402 pp. 5 volums.

DD.AA. *L'Institut Pere Mata de Reus*. Col·lecció Del Modernisme al Noucentisme. 1a edició. Pragma Edicions. Reus. 2004. 253 pp.

DD.AA. *La casa Navàs de Lluís Domènech i Montaner*. Col·lecció Del Modernisme al Noucentisme. Pragma Edicions. Reus. 2006. 248 pp.

DD.AA. *Arquitectura modernista a Reus*. Col·lecció Del Modernisme al Noucentisme. Pragma Edicions. Reus. 2003. 203 pp.

DD.AA. *Arquitectura noucentista a Reus*. Col·lecció Del Modernisme al Noucentisme. Pragma Edicions. Reus. 2003. 187 pp.

FLORES, Montserrat; LÓPEZ, Marta. *El cementiri general de Reus*. Col·lecció De Pedra. 1a edició. Pragma Edicions. Reus. 2005. 208 pp.

GIORGI, Rosa. *Santos*. Col·lecció Los Diccionarios del Arte. 3a edició. Electa. 2002. 377 pp.

GORT, Ezequiel; NAVARRETE, Carmen. *L'escut de Reus*. Museu Comarcal Salvador Vilaseca. Reus. 1996. 62 pp.

GORT, Ezequiel. *Reus Imperial Atenta Ciutat 1712-1714*. El Ganxet. Reus. 1978. 34 pp.

—. *Conèixer Sant Pere*. Àrea de Cultura de l'Ajuntament de Reus. Reus. 1985. 36 pp.

GORT, Ezequiel; PALOMAR, Salvador. *L'àliga*. 1a edició. Migdia Serveis Culturals CB. Reus. 2009. 65 pp.

HELLER, Julek; HEADON, Deirdre. *El rey Arturo y sus caballeros*. Timun Mas. 1990. 224 pp.

KNIGHT, Gareth. *Guía práctica al simbolismo qabalístico*. 3a edició. Luis Cárcamo Editor. 1980. 272 pp.

LABAN, René. *Los símbolos masónicos*. Col·lecció Estudios y Documentos. 1a edició. Ediciones Obelisco. Barcelona. 2006. 237 pp.

LAVAGNINI, Aldo. *Manual del aprendiz*. Col·lecció La masonería revelada. 8a edició. Editorial Kier. Buenos Aires. 1973. 174 pp.

–. *Manual del maestro secreto*. Col·lecció La masonería revelada. 4a edició. Editorial Kier. Buenos Aires. 1962. 172 pp.

–. *Manual del maestro elegido*. Col·lecció La masonería revelada. 2a edició. Editorial Kier. Buenos Aires. 1962. 171 pp.

–. *Manual del gran elegido*. Col·lecció La masonería revelada. 1a edició. Editorial Kier. Buenos Aires. 1962. 160 pp.

–. *El secreto masónico*. Col·lecció La masonería revelada. 4a edició. Editorial Kier. Buenos Aires. 1963. 189 pp.

OLESTI TRILLES, Josep. *Diccionari biogràfic de reusencs*. Segon vol. 1a edició. Ajuntament de Reus. Reus. 1992. 779 pp.

PALAO, Pedro. *Los misterios de la masonería*. Editorial De Vecchi. 2008. 238 pp.

POCA GAYA, Josep. *Institut Pere Mata. Cent anys d'història (1896-1996)*. 1a edició. Reus. 1996. 231 pp.

SALCEDO, Antonio. *L'Institut Pere Mata a La ceràmica vidriada a l'arquitectura*. Reus. Cambra Oficial de la Propietat Urbana de Reus i Comarques. 1989. 140 pp.

SÁNCHEZ, Pere. *La maçoneria a Catalunya 1868 – 1936*. 1a edició. Edicions 62 i Ajuntament de Barcelona. Barcelona. 1990.

–. *La maçoneria en la societat catalana del segle XX 1900 – 1947*. Edicions 62. 1993.

SERRANO, Alfonso; PASCUAL, Álvaro. *Diccionario de Símbolos*. Libsa Editorial. 2005. 311 pp.

SHEPHERD, Rowena i Rupert. *1000 símbolos. Lo que significan las formas en el arte y el mito*. Editorial Acanto. 2003. 352 pp.

TRESIDDER, Jack. *1001 Símbolos. Guía ilustrada de los símbolos y sus significados*. Grijalbo. Barcelona. 2004. 383 pp.

Publicacions

BALBÁS, Yeyo. "El héroe frente al dragón". *Memoria*. Núm. 14. Gener de 2009, pp 70-78.

Adreces web

http://ca.wikipedia.org/wiki/Escut_de_Reus

http://ca.wikipedia.org/wiki/Basilisc_de_Reus

<http://cat.bloctum.com/basiliscatala/>

<http://www.etnocat.org/festareus/stpere/lleo.html>

<http://usuarios.multimania.es/santjosepobrerr/lleo.html>

<http://www.etnocat.org/festareus/stpere/drac.html>

<http://lafura.cat/suplements/bestiari/0062.htm>

<http://www.etnocat.org/festareus/stpere/drac.html>

http://ca.wikipedia.org/wiki/Drac_de_Reus

<http://www.festesreus.cat/ca/el-bou.html>

<http://www.etnocat.org/festareus/stpere/bou.html>

http://ca.wikipedia.org/wiki/Bou_de_Reus

<http://www.vibriadereus.cat/>

http://ca.wikipedia.org/wiki/V%C3%ADbria_de_Reus

<http://www.etnocat.org/festareus/stpere/mulassa.html>